

T.C
OSMANGAZİ KAYMAKAMLIĞI
ALİ OSMAN SÖNMEZ ANADOLU İMAM HATİP LİSESİ MÜDÜRLÜĞÜ

2024-2028
STRATEJİK PLANI



“Önder olacakların, her ne olursa olsun, amaçtan dönmemeleri, son nefeslerini verinceye kadar amaçları doğrultusunda çalışacaklarına işin başında karar vermeleri gerekir. Yüreklerinde bu gücü duymayanların işe girişmemeleri çok daha iyi olur.”

Nutuk - M. Kemal Atatürk

**Sihirli
Kıtan**

www.facebook.com/sihirlikitap

Okul/Kurum Bilgileri

Okulumuzun temel girdilerine ilişkin bilgiler altta yer alan okul künyesine ilişkin tabloda yer almaktadır.

Temel Bilgiler Tablosu- Okul Künyesi

İli: Bursa		İlçesi: Osmangazi			
Adres:	DEMİRTAŞ BARBAROS MAH.CUMHURİYET CAD.NO: 97	Coğrafi Konum (link)	40°15'55.6"N 29°05'48.7"E https://maps.app.goo.gl/SoWA4ip8sqft2px5		
Telefon Numarası	(224)2621126	Faks Numarası:	FAX:(224)2621921		
e- Posta Adresi:	748807@meb.k12.tr	Web sayfası adresi:	https://osmangazianadoluihl.meb.k12.tr/		
Kurum Kodu:	748807	Öğretim Şekli:	Tam Gün (Tam Gün/İkili Eğitim)		
Okulun Hizmete Giriş Tarihi: 2014		Toplam Çalışan Sayısı	66		
Öğrenci Sayısı:	Kız	0	Öğretmen Sayısı	Kadın	24
	Erkek	735		Erkek	34
	Toplam	735		Toplam	66
Derslik Başına Düşen Öğrenci Sayısı	:31	Şube Başına Düşen Öğrenci Sayısı	:31		
Öğretmen Başına Düşen Öğrenci Sayısı	:13	Şube Başına 30'dan Fazla Öğrencisi Olan Şube Sayısı	:9		
Öğrenci Başına Düşen Toplam Gider Miktar	530,7 3 TL	Öğretmenlerin Kurumdaki Ortalama Görev Süresi	3-6		



SUNUŞ

Stratejik planlamanın temelini oluşturan ve bir milleti bağımsız ve uygar bir topluluk haline getirecek olan eğitim , amaç ve hedefleri belirlenmiş, anlık kararlarla değil, bir strateji dâhilinde yürütülmelidir. Bu nedenle Osmangazi Ali Osman Sönmez Anadolu İmam Hatip Lisesi olarak 2024-2028 yılları arasında hedeflerimizi belirledik ve bu hedeflere ulaşmak için bütün gücümüzle çalışacağız.

Osmangazi Ali Osman Sönmez Anadolu İmam Hatip Lisesi olarak bizler, bilgi toplumunun gün geçtikçe artan bilgi arayışını karşılayabilmek; eğitim, öğretim, topluma hizmet sorumluluğumuzu eksiksiz bir şekilde yerine getirmek istiyoruz. Değerlerimiz doğrultusunda dürüst, tarafsız, adil, sevgi dolu, iletişime açık, çözüm üreten, yenilikçi, önce insan anlayışına sahip bireyler yetiştirmek bizim temel hedefimizdir. Stratejik planımız, güçlü yönlerimizi öne çıkaran ve geliştiren, yeni ilişki ağları oluşturan, nitelikli eğitim ve araştırma programlarımızı disiplinler arası anlamda bir araya getiren bir çerçevedir. Okulumuzun akademik ve sosyal alandaki başarıları üzerine inşa edilmiş olan bu plan, sorumluluklarımızı yerine getirmede kaynaklarımızın daha etkili kullanılmasına imkân sağlamaktadır. Vizyonumuz yönünde daha yoğun işbirlikleri oluşturmayı ve paydaşlarımızdan daha çok destek sağlamayı hedefleyen bu plan, okulumuzu daha ileriye götürmek için verdiğimiz ve vereceğimiz çabaların yol haritası olacaktır.

Planın hazırlanmasında emeği geçen bütün paydaşlarımıza teşekkür borçluyuz.

METİN KÖSE
OKUL MÜDÜRÜ

İÇİNDEKİLER

SUNUŞ	4
1. GİRİŞ VE STRATEJİK PLANIN HAZIRLIK SÜRECİ.....	7
1.1 Strateji Geliştirme Kurulu ve Stratejik Plan Ekibi	7
1.2 Planlama Süreci	7
2. DURUM ANALİZİ.....	9
2.1 Kurumsal Tarihçe	10
2.2 Uygulanmakta Olan Stratejik Planın Değerlendirilmesi	11
2.3 Mevzuat Analizi	12
2.4 Üst Politika Belgeleri Analizi.....	15
2.5 Faaliyet Alanları ile Ürün/Hizmetlerin Belirlenmesi.....	16
2.6 Paydaş Analizi	17
2.7 Kuruluş İçi Analiz	21
2.7.1 Teşkilat Şeması	21
2.7.2 İnsan Kaynakları.....	23
2.7.3 Teknolojik Düzey	30
2.7.4 Mali Kaynaklar	33
2.7.5 İstatistik Veriler	34
2.8 Çevre Analizi (PESTLE)	40
2.9 Güçlü ve Zayıf Yönler ile Fırsatlar ve Tehditler (GZFT) Analizi	40
2.10 Tespit ve İhtiyaçların Belirlenmesi.....	43
3. GELECEĞE BAKIŞ.....	46
3.1 Misyon.....	46
3.2 Vizyon	46
3.3 Temel Değerler	47
3.4 Amaç, Hedef ve Performans Göstergesi ile Stratejiler	48
4. MALİYETLENDİRME	54
5. İZLEME VE DEĞERLENDİRME.....	57
EKLER:	错误!未定义书签。

1.BÖLÜM

GİRİŞ VE STRATEJİK PLANIN HAZIRLIK SÜRECİ

1. GİRİŞ VE STRATEJİK PLANIN HAZIRLIK SÜRECİ

1.1 Strateji Geliştirme Kurulu ve Stratejik Plan Ekibi

Stratejik Planlama çalışmaları, Millî Eğitim Bakanlığı Strateji Geliştirme Başkanlığının 2022-21 Sayılı Genelgesi gereğince başlatılmıştır.

Strateji Geliştirme Kurulu: Okul müdürünün başkanlığında, bir okul müdür yardımcısı, bir öğretmen ve okul/aile birliği başkanı ile bir yönetim kurulu üyesi olmak üzere 5 kişiden oluşan üst kurul kurulur.

Stratejik Plan Ekibi: Okul müdürü tarafından görevlendirilen ve üst kurul üyesi olmayan müdür yardımcısı başkanlığında, belirlenen öğretmenler ve gönüllü velilerden oluşur.

Tablo 1. Strateji Geliştirme Kurulu ve Stratejik Plan Ekibi Tablosu

Strateji Geliştirme Kurulu Bilgileri		Stratejik Plan Ekibi Bilgileri	
Adı Soyadı	Unvanı	Adı Soyadı	Unvanı
METİN KÖSE	OKUL MÜDÜRÜ	MURAT ÇAKALLI	MDR YARDIMCISI
ÖMER KUTLAY	MDR YARDIMCISI	AYŞE KURNAZ	ÖĞRETMEN
MUSTAFA KARACA	ÖĞRETMEN	NURİYE DUFOUR	ÖĞRETMEN
TOLGA ŞAHİN	ÖĞRETMEN	NURCAN ABDİOĞLU	ÖĞRETMEN
		DİLEK PINAR	VELİ
		İLKNUR DEMİR	AİLE BİRİĞİ BAŞKANI

1.2 Planlama Süreci

2019-2023 dönemi stratejik plan hazırlanması süreci Üst Kurul ve Stratejik Plan Ekibinin oluşturulması ile başlamıştır. Ekip tarafından oluşturulan çalışma takvimi kapsamında ilk aşamada durum analizi çalışmaları yapılmış ve durum analizi aşamasında paydaşlarımızın plan sürecine aktif katılımını sağlamak üzere paydaş anketi, toplantı ve görüşmeler yapılmıştır.

Durum analizinin ardından geleceğe yönelim bölümüne geçilerek okulumuzun amaç, hedef, gösterge ve eylemleri belirlenmiştir. Çalışmaları yürüten ekip ve kurul bilgileri yukarıdaki tabloda belirtilmiştir.

2.BÖLÜM

DURUM ANALİZİ

2. DURUM ANALİZİ

Stratejik planlama sürecinin ilk adımı olan durum analizi, okulumuzun/kurumumuzun “neredeyiz?” sorusuna cevap vermektedir. Okulumuzun/kurumumuzun geleceğe yönelik amaç, hedef ve stratejiler geliştirebilmesi için öncelikle mevcut durumda hangi kaynaklara sahip olduğu ya da hangi yönlerinin eksik olduğu ayrıca, okulumuzun/kurumumuzun kontrolü dışındaki olumlu ya da olumsuz gelişmelerin neler olduğu değerlendirilmiştir. Dolayısıyla bu analiz, okulumuzun/kurumumuzun kendisini ve çevresini daha iyi tanımasına yardımcı olacak ve stratejik planın sonraki aşamalarından daha sağlıklı sonuçlar elde edilmesini sağlayacaktır.

Durum analizi bölümünde, aşağıdaki hususlarla ilgili analiz ve değerlendirmeler yapılmıştır;

- Kurumsal tarihçe
- Uygulanmakta olan planın değerlendirilmesi
- Mevzuat analizi
- Üst politika belgelerinin analizi
- Faaliyet alanları ile ürün ve hizmetlerin belirlenmesi
- Paydaş analizi
- Kuruluş içi analiz
- Dış çevre analizi (Politik, ekonomik, sosyal, teknolojik, yasal ve çevresel analiz)
- Güçlü ve zayıf yönler ile fırsatlar ve tehditler (GZFT) analizi
- Tespit ve ihtiyaçların belirlenmesi

2.1 Kurumsal Tarihçe



Okulumuz Bursa Valiliğinin 9 Ağustos 2012 tarih ve 35734 sayılı onayı ile Osmangazi Anadolu İmam Hatip Lisesi adıyla 2012-2013 eğitim-öğretim yılında eğitim-öğretime başlamıştır. Okulumuz eğitim - öğretime Çınar Vakfından kiralanan binada başlamıştır.

2014 Eylül ayında Demirtaş'ta bulunan Ali Osman Sönmez Fen Lisesi , Nilüfer İlçesinde yapılan TOFAŞ Fen Lisesine taşınmıştır. Ali Osman Sönmez Fen Lisesi tarafından boşaltılan bina okulumuza tahsis edilmiş olup halen Osmangazi Ali Osman Sönmez Anadolu İmam Hatip Lisesi adıyla bu binada eğitim-öğretime devam etmektedir.

Kuruluş döneminde Salih ASLAN müdürlüğe vekalet ederken ; müdür yardımcılıklarını Ömer KUTLAY ve Fatih ODABAŞ yürütmüştür.

Ortaokul, Lise ve erkek öğrenci pansiyonu ve açık lise bölümleri ile hizmet vermeye devam etmektedir.

Okul müdürü Metin KÖSE ile birlikte 1 Müdür Başyardımcısı, ve 4 müdür yardımcısı ve 34 kadrolu öğretmeni ile birlikte hizmet vermeye devam etmektedir.

2.2 Uygulanmakta Olan Stratejik Planın Deęerlendirilmesi

Uygulamada bulunan 2019-2023 stratejik planında belirlenen hedef ve performans göstergelerinde hedeflenen sonuçlara büyük oranda ulaşıldığı gözlemlenmiştir. Mevcut çevre şartları, riskler ve üst politika belgelerinden gelen sorumluluklar dikkate alındığında söz konusu hedeflerin yeni planda dayer almasının uygun olacağına karar verilmiştir.

2.3 Mevzuat Analizi

Mevzuat analizinde okul/kuruma görev ve sorumluluk yükleyen, okul/kurumun faaliyet alanını düzenleyen mevzuat gözden geçirilerek yasal yükümlülükler listesi oluşturulur. Mevzuat analizinin çıktıları daha sonraki aşamada okul/kurumun faaliyet alanlarının ve misyon bildiriminin belirlenmesinde ve geleceğe bakışının oluşturulmasında ve/veya gözden geçirilmesinde kullanılır. Mevzuat analiziyle amaç ve hedeflerin sınırları çizilir. İdarenin, görevlerini yürütürken bu sınırların dışına çıkmaması gerekir.

Okul/kurumun mevzuattan kaynaklanan yükümlülükleri, bu yükümlülüklerin mevzuatın hangi maddesine dayandığı ile bu yasal yükümlülüklerle ilişkin tespitler ve ihtiyaçlar mevzuat analizi sürecinde cevaplanması gereken sorular çerçevesinde ortaya konulur.

Mevzuat Analizi Aşamasında Cevaplandırılması Gereken Temel Sorular

- Okul/kurumun çalışma usulleri ve iş süreçlerine ilişkin hangi düzenlemeler bulunmaktadır?
- Okul/kurum tarafından sunulan ürün ve hizmetler nelerdir? Bunların yararlanıcıları kimlerdir?
- Okul/kurum tarafından sunulan ürün ve hizmetlerin nitelik ve niceliğine ilişkin ne gibi hükümler bulunmaktadır.

2.3 Mevzuat Analizi

Aşağıda belirtilen yasal mevzuat ve bu mevzuatın kendisine verdiği yasal yükümlülüklerin bilinciyle öğrenci yetiştirerek ülkeye hizmet etmektedir:

Kurumun görev ve sorumlulukları 1739 Sayılı Milli Eğitim Temel Kanunu'nda gösterilmiştir:

Madde 28: Orta öğrenimin amaç ve görevleri, Milli Eğitim genel amaçlarının temel ilkelerini uygulayarak,

- a) Bütün öğrencilere orta öğretim seviyesinde eşgari ortak bir genel kültür vermek suretiyle onların iş ve toplum sorunlarını tanımak, çözümlerini aramak ve yurdun iktisadi, sosyal ve kültürel kalkınmasına katkıda bulunmak bilinci ve gücünü kazandırmak,
- b) Öğrencileri, çeşitli program ve okullarla ilgi, istidat ve kabiliyetleri ölçüsünde doğru rultusunda yüksek öğretime veya hem mesleğe hem de yüksek öğretime veya hayata ve iş alanlarına hazırlamaktır.

Bu görevler yerine getirilirken öğrencilerin istek ve kabiliyetleri ile toplumun ihtiyaçları arasında denge sağlanır

Sıra No	MevzuatınAdı
1	Atama
	<ul style="list-style-type: none"> • MEB Öğretmen Atama ve Yer Değiştirme Yönetmeliği
2	Ödül, SicilveDisiplin
	<ul style="list-style-type: none"> • 657 Sayılı Devlet Memurları Kanunu • 5510 Sayılı Kanun • Milli Eğitim Bakanağı Disiplin Amirleri Yönetmeliği • 4487 Sayılı İş Kanunu • MEB Personelinin Ödüllendirilmesine İlişkin Yönerge (Mart 2013/2666)
3	OkulYönetimi
	<ul style="list-style-type: none"> • 1793 Sayılı Milli Eğitim Temel Kanunu • Ortaöğretim Kurumları Yönetmeliği • Okul-Aile Birliği Yönetmeliği • MEB Eğitim Bölgeleri ve Eğitim Kurulları Yönergesi • MEB Yönetici ve Öğretmenlerinin Ders ve Ek Ders Saatlerine İlişkin Yönetmelik • Taşınır Mal Yönetmeliği
4	EğitimveÖğretim
	<ul style="list-style-type: none"> • MEB Ortaöğretim Kurumları Yönetmeliği • MEB Eğitim Öğretim Çalışmalarının Planlı Yürütülmesine İlişkin Yönerge • MEB Öğrencileri Yetiştirme Kursları Yönergesi • Milli Eğitim Bakanlığı Ders Kitapları ve Eğitim Araçları Yönetmeliği
5	Mühür, Yazışma, Arşiv
	<ul style="list-style-type: none"> • Resmi Yazışmalarda Uygulanacak Usul ve Esaslar Hakkında Yönetmelik • MEB Evrak Yönergesi • MEB Arşiv Hizmetleri Yönetmeliği • Resmi Mühür Yönetmeliği
6	RehberlikveSosyalEtkinlikler
	<ul style="list-style-type: none"> • Rehberlik Hizmetleri Yönetmeliği(RG. 30236) • MEB Sosyal Etkinlikler Yönetmeliği • MEB Bayrak Törenleri Yönergesi • Okul Spor Kulüpleri Yönetmeliği • MEB Okul Kütüphaneleri Standart Yönetmeliği • MEB Okul Kütüphaneleri Yönetmeliği
7	Öğrenciİşleri
	<ul style="list-style-type: none"> • MEB Ortaöğretim Kurumları Yönetmeliği • MEB Demokrasi Eğitimi ve Okul Meclisleri Yönergesi • Okul Servis Araçları Hizmet Yönetmeliği
8	Personelİşleri
	<ul style="list-style-type: none"> • MEB Personeli İzin Yönergesi • 5510 Sayılı Kanun • Kamu Kurum ve Kuruluşlarında Çalışan Personelin Kılık Kıyafet Yönetmeliği • Memurların Hastalık Raporlarını Verecek Hekim ve Sağlık Kurulları Hakkında Yönetmelik

	<ul style="list-style-type: none">• Devlet Memurlarının Tedavi Yardımı ve Cenaze Giderleri Yönetmeliđi• 4480 Sayılı Kanun
9	İsimveTanıtım
	<ul style="list-style-type: none">• MEB Kurum Tanıtım Yönetmeliđi• Milli Eğitim Bakanlıđına Bađlı Kurumlara Ait Açma, Kapatma ve Ad Verme Yönetmeliđi• Standartlar Yönergesi

2.4 Üst Politika Belgeleri Analizi

Üst politika belgeleri;

- 12. Kalkınma Planı
- Cumhurbaşkanlığı Programı,
- Orta Vadeli Program,
- Cumhurbaşkanlığı Yıllık Programı,
- Millî Eğitim Bakanlığı Stratejik Planı,
- İl Millî Eğitim Müdürlüğü Stratejik Planı,
- İlçe Millî Eğitim Müdürlüğü Stratejik Planı

Tablo 2. Üst Politika Belgeleri Analizi Tablosu

Üst Politika Belgesi	İlgili Bölüm/Referans	Verilen Görevler/İhtiyaçlar
	TEMEL ÜST POLİTİKA BELGELERİ	Diğer Üst Politika Belgeleri
	12.Kalkınma Planı	Diğer Kamu Kurum ve Kuruluşlarının Stratejik Planları
	MEB 2024-2028 Stratejik Planı	Bilgi Toplumu Stratejisi ve Eylem Planı (2024-2028)
	Din Öğretimi genel Müdürlüğü 2024-2028 Stratejik Planı	Millî Eğitim Bakanlığı özel program ve proje uygulayan eğitim kurumları yönetmeliği
	Bursan İl Milli Eğitim Müdürlüğü 2024-2028 Stratejik Planı	Hayat Boyu Öğrenme Strateji Belgesi
	Yıldırım İlçe Milli Eğitim Müdürlüğü'nün 2024-2028 Stratejik Planı	Meslekî ve Teknik Eğitim Strateji Belgesi
	Millî Eğitim Bakanlığı 2023 Eğitim Vizyonu	Mesleki Eğitim Kurulu Kararları
	Orta Vadeli Program (YEP)	Ulusal Öğretmen Strateji Belgesi (2017-2023)
	Millî Eğitim Şura Kararları	Türkiye Yeterlilikler Çerçevesi
	Millî Eğitim Kalite Çerçevesi	Ulusal ve Uluslararası Kuruluşların Eğitim ve Türkiye ile İlgili Raporları
	Osmangazi İlçe Milli Eğitim Müdürlüğü 2024-2028 Stratejik Planı	

MEB, il millî eğitim müdürlüğü ve ilçe millî eğitim müdürlüğü stratejik planları incelenir. Ayrıca; yerel yönetim düzenlemeleri de dış çevrenin incelenmesi aşamasında göz önünde bulundurulması gereken bir unsurdur.

Üst politika belgeleri ile stratejik plan ilişkisini gösteren tabloya stratejik planda yer verilir. Bu çerçevede Tablo 2'de yer alan şablon kullanılır. İlgili tablo, amaç ve hedeflere temel teşkil edecek "tespitler ve ihtiyaçların belirlenmesinde göz önünde bulundurulur.

2.5 Faaliyet Alanları ile Ürün/Hizmetlerin Belirlenmesi

Mevzuat analizi çıktıları dolayısıyla görev ve sorumluluklar dikkate alınarak okul/kurumun sunduğu temel ürün ve hizmetler belirlenir. Belirlenen ürün ve hizmetler Tablo 3'te belirtildiği gibi belirli faaliyet alanları altında toplanır. Faaliyet alanları ile ürün ve hizmetlerin belirlenmesi amaç, hedef ve stratejilerin oluşturulması aşamasında yönlendirici olacaktır.

Tablo 3. Faaliyet Alanları/Ürün ve Hizmetler Tablosu

Faaliyet Alanı	Ürün/Hizmetler
Öğretim-eğitim faaliyetleri	Öğrenci İşleri Kayıt-nakil işleri Devam-devamsızlık Sınıf geçme Sınav hizmetleri
Rehberlik faaliyetleri	Öğrencilere rehberlik yapmak Velilere rehberlik etmek Rehberlik faaliyetlerini yürütmek
Sosyal faaliyetler	Okul gezileri Kutlama yemekleri
Sportif faaliyetler	Futbol turnuvaları Basketbolu turnuvaları Güreş yarışmaları Bilardo müsabakaları
Kültürel ve sanatsal faaliyetler	Bilimsel sergiler Sanatsal sergiler Kültür gezileri
İnsan kaynakları faaliyetleri (mesleki gelişim faaliyetleri, personel etkinlikleri...)	Hizmetiçi kurslar Personel gezileri
Okul aile birliği faaliyetleri	Okul aile birliği gezileri
Öğrencilere yönelik faaliyetler	Kurslar
Ölçme-değerlendirmeye yönelik faaliyetleri	Deneme sınavları Okul içi yarışmalar
Öğrenme ortamlarına yönelik faaliyetler	Atölye çalışmaları
Ders dışı faaliyetler	Ders dışı egzersizler

2.6 Paydaş Analizi

Paydaş analizi kapsamında, öncelikle paydaşlar belirlenerek iç ve dış paydaş olarak tasnif edilmiştir. Katılımcılığı artırmak ve paydaş görüşlerini plana yansıtılabilmek amacıyla anket uygulaması, mülakat, atölye çalışması ve toplantılardan yararlanılmıştır.

Tablo 4. Paydaş Sınıflandırma ve Önceliklendirme Tablosu

PAYDAŞLAR	İÇPAYDAŞ	DIŞ PAYDAŞ	ÖNCELİĞİ (5 Yüksek Öncelik -1 Düşük Öncelik)
Millî Eğitim Bakanlığı		X	1
Valilik		X	1
İl Millî Eğitim Müdürlüğü		X	2
Kaymakamlık		X	2
İlçe Millî Eğitim Müdürlüğü		X	3
Öğretmenler	X		5
Öğrenciler	X		5
Veliler		X	5
Okul Aile Birliği	X		5
Diğer çalışanlar	X		5
Osmangazi Belediyesi		X	3
Güvenlik Güçleri (Emniyet, Jandarma)		X	3
Muhtarlık		X	3
Sivil Toplum Kuruluşları		X	3

Paydaş anketlerine ilişkin ortaya çıkan temel sonuçlar şu şekildedir:

Öğrenci Anketi Sonuçları:

NO	ORTAKOKUL ÖĞRENCİLERİ İÇİN KONU BAŞLIKLARI	Anket Sonucu
01-	Okulda kendimi güvende hissediyorum.	%71
02-	Okul temiz ve hijyeniktir.	%50
03-	Okulun fiziki koşullarını yeterlidir.	%40
04-	Okul, yeni kabul edilen çocuklara uygun desteği sağlar.	%65
05-	Farklı kültürlerden gelen öğrencilerin bu okulda memnuniyetle karşılanacağını düşünüyorum.	%65
06-	Öğretmenlerime ihtiyaç duyduğumda kolaylıkla görüşebilirim.	%83
07-	Okul müdürüne ihtiyaç duyduğumda kolaylıkla görüşebilirim.	%63
08-	Okul rehberlik servisinden ihtiyaçlarım doğrultusunda faydalanabiliyorum.	%68
09-	Okul kişisel hedefler belirlememde ve bu hedeflere ulaşmamda yeterli rehberlik ediyor.	%57
10-	Okulumda yer alman için birçok fırsat var.	%48
11-	Okul bana yeterli ders dışı etkinlik olanakları sunuyor.	%50
12-	Okul kulüpleri amacına uygun şekilde gelişimime katkı sağlıyor.	%40
13-	Öğretmenlerim sınıfta adil kurallara sahipler ve tarafsızlar.	%67
14-	Öğretmenlerim beni daha iyi performans göstermem için teşvik ediyor.	%81
15-	Öğretmenlerim derslerin işlenişinde farklı ve ilgi çekici yöntemler kullanır.	%69
16-	Sınav ve ödevlerin beni değerlendirmek için adil ve yeterli olduğunu düşünüyorum.	%73
17-	Okulda düzenlenen sanatsal ve kültürel faaliyetler yeterlidir.	%44
18-	Okulda öğrencilerin görüşleri dikkate alınır.	%38
19-	Okul kantininde yeterli ve sağlıklı yiyecekler var.	%20
20-	DYK'leri yeterli buluyorum.	%50

Öğretmen Anketi Sonuçları:

NO	ÖĞRETMENLER İÇİN KONU BAŞLIKLARI	Anket Sonucu
01-	Okulun misyonu ve vizyonunu tam olarak anlıyorum.	%96,7
02-	Okulda eğitim ve yönetim kalitesi sürekli olarak gelişiyor.	%63,3
03-	Okul temiz ve hijyeniktir.	%60
04-	Okul, öğrencilerin ve personelin güvenliğini sağlamak için uygun güvenlik önlemleri alır.	%70
05-	Okul, yeni kabul edilen öğrencilere uygun desteği sağlar.	%90
06-	Okulumuz mesleki yeterliliğimi geliştirmek için eğitim fırsatları sunuyor.	%83
07-	Okul yönetimimiz öğretmenleri etkin bir şekilde yönlendirir.	%84
08-	Okulumuz, öğrencilerin öğrenme ilgisini uyandıracak bir öğrenme ortamı oluşturmuştur.	%73
09-	Etkili bir öğretmen olmak için ihtiyaç duyduğum kaynaklara erişimim var.	%76
10-	Bana sunulan kaynakları kullanmak için gerekli eğitime sahibim.	%97
11-	Okulumuzun, farklı ihtiyaçları olan öğrencileri desteklemek için etkin bir politikası vardır.	%67
12-	Okulumuz müfredat uygulamasını etkin bir şekilde izler.	%97
13-	Okulumuz, velilere uygun etkinlikler düzenlemektedir.	%77
14-	Diğer öğretmenlerle iş birliği yaparım.	%97
15-	Okul personeli arasında dostane bir ilişki sürdürülür.	%95
16-	Takım ruhumuz ve moralimiz yüksek.	%94
17-	Okulumuza aidiyet hissediyorum.	%97

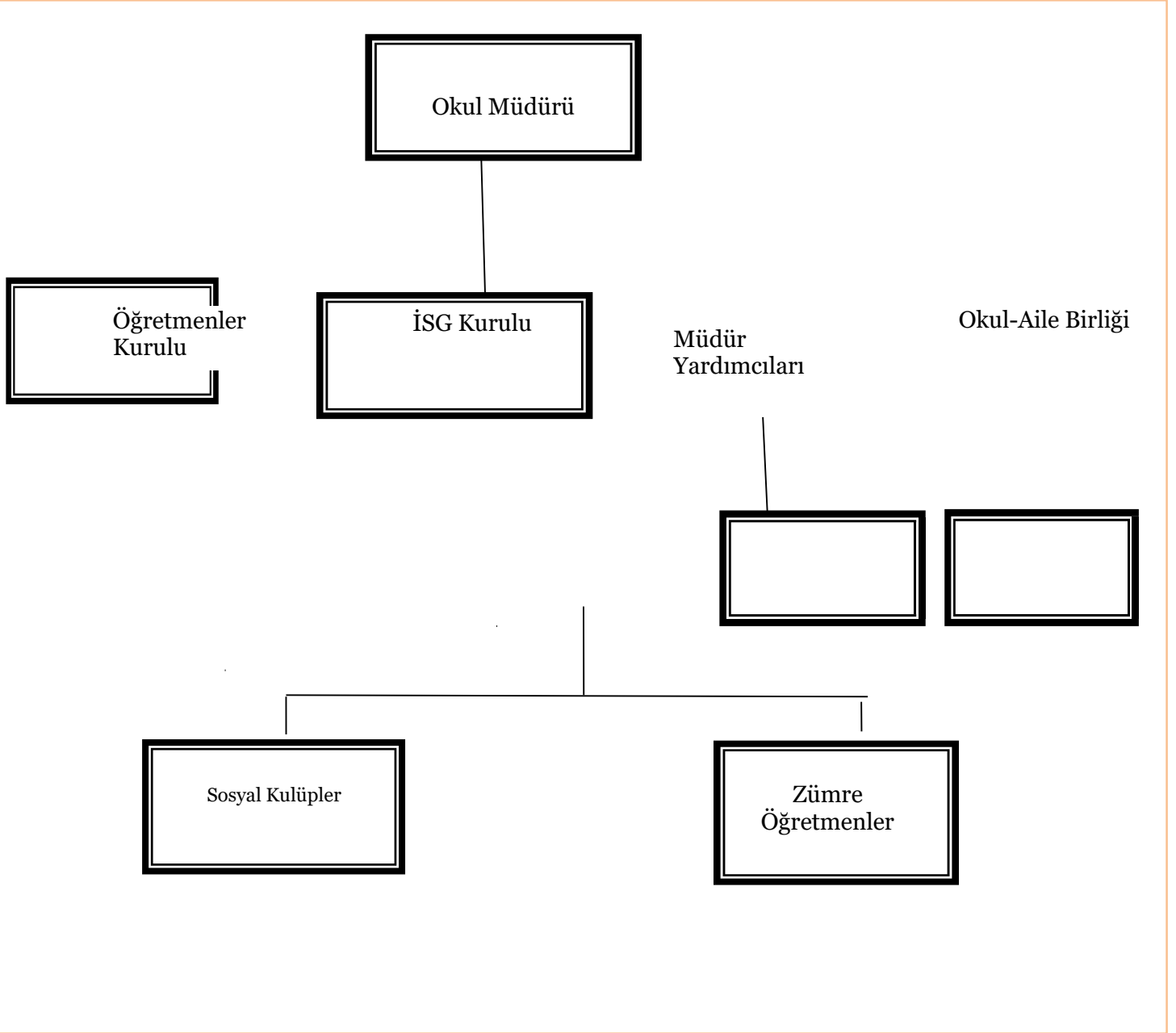
Veli Anketi Sonuçları:

NO	VELİLER İÇİN KONU BAŞLIKLARI	ANKET SONUCU
01-	Okulun misyonu ve vizyonunu tam olarak anlıyorum.	%60
02-	Okulda eğitim ve yönetim kalitesi sürekli olarak geliyor.	%55
03-	Okul temiz ve hijyeniktir.	%42
04-	Okul, öğrencilerin ve personelin güvenliğini sağlamak için uygun güvenlik önlemleri alır.	%77
05-	Okul, yeni kabul edilen öğrencilere uygun desteği sağlar.	%64
06-	Okul, çocuğumun okumaya olan ilgisini geliştirmesine yardımcı olabilir.	%66
07-	Okul çocuğumun öğrenme ilgisini güçlendiriyor.	%65
08-	Okul çocuğumun ahlak gelişimini teşvik edebilir.	%69
09-	Okulda kullanılan değerlendirme yöntemleri çocuğumun gelişimini tüm yönleriyle anlamama yardımcı oluyor.	%55
10-	Okul, çocuğumun öğrenme performansı ve gelişimi hakkında beni iyi bilgilendiriyor.	%64
11-	Okul çocuğumaduygusal rahatsızlık ve öğrenme güçlükleri ile karşılaştığında yeterli desteği ve rehberlik sağlar.	%55
12-	Öğretmenlerin benimle iletişim kurma yöntemlerinden memnunum.	%76
13-	Herhangi bir problem durumunda müdür ve öğretmenlerime cevap veriyor.	%72
14-	Okulda, velilerin ihtiyaçlarına uygun eğitim faaliyetleri düzenlenir.	%47
15-	Okul, çocukların gelişimini desteklemek için velilerle iyi bir ilişki kurar.	%57
16-	Okul, aktif veli katılımını teşvik eder.	%65
17-	Okulun veli etkinliklerine aktif olarak katılırım.	%51
18-	Bir veli olarak okula aidiyet hissediyorum.	%50
19-	Çocuğumun evde devlerini tamamlamasını sağlarım.	%60
20-	Çocuğumu okumaya teşvik ederim.	%80
21-	Çocuğumun her gün okula gitmesini sağlarım.	%98
22-	Çocuğumun eğitiminde aktif bir ortağım.	%80

2.7 Kuruluş İçi Analiz

Bu bölümde; teşkilat yapısı, insan kaynaklarının yetkinlik düzeyi, kurum kültürü, teknoloji ve bilişim altyapısı, fiziki ve mali kaynaklara ilişkin analizlere yer verilmiştir.

2.7.1 Teşkilat Şeması





2.7.2 İnsan Kaynakları

Bu bölümde; okulumuz personeline ilişkin nicel veriler ile personelin sahip olduğu niteliklerin analizi yapılmıştır.

Okul/kurumda çalışanlar ve görevleri belirlenir. Ayrıca;

- Kurumun sahip olduğu toplam norm kadro sayısı,
- Çalışan toplam personel sayısı,
- İhtiyaç duyulan branşlar ve ihtiyaç sayısı,
- Buna bağlı olarak yapılan istihdam sayısı,
- Personelin nasıl atandığı,
- Varsa geçici personelin alındığı kaynağı,
- Kadrosu olmayıp da sözleşmeli çalıştırılan personelin sayısı,
- Eğitim düzeyi, gönüllü olarak aldığı diğer görevler,
- Okul/kuruma son -en az- iki yılda gelen giden personel sayısı mümkün ise neden okul/kurumdan tayin istedikleri,
- Ortalama okulda çalışma yılı,
- Ortalama hizmet içi eğitim saati,
- Çalışana verilen ödül ve ceza sayısı gibi hususlar tablo hâlinde düzenlenebilir.
- Okul/kurumda çalışan yönetici, öğretmen, diğer personelin görevlerinin neler olduğu belirlenmelidir.

Tablo 5. Çalışanların Görev Dağılımı

Çalışanın Ünvanı	Görevleri
Okul/Kurum Müdürü	<ol style="list-style-type: none">1. Kanun, tüzük, yönetmelik, yönerge, program ve emirlere uygun olarak görevlerini yürütmeye,2. Okulu düzene koyar3. Denetler.4. Okulun amaçlarına uygun olarak yönetilmesinden, değerlendirilmesinden ve geliştirmesinden sorumludur. Okul müdürü, görev tanımında belirtilen diğer görevleri de yapar.
Müdür Baş Yardımcısı	Müdür başyardımcısı, <ol style="list-style-type: none">1. Ders okutur2. Müdürün en yakın yardımcısıdır.3. Müdürün olmadığı zamanlarda müdüre vekâlet eder.4. Okulun her türlü eğitim-öğretim, yönetim, öğrenci, personel, tahakkuk, ayniyat, yazışma, eğitici etkinlikler, yatılılık, bursluluk, güvenlik, beslenme, bakım,

	<p>koruma, temizlik, düzen, nöbet, halkla ilişkiler gibi işleriyle ilgili olarak okul müdürü tarafından verilen görevleri yapar.</p> <p>Müdür başyardımcısı, görev tanımında belirtilen diğer görevleri de yapar.</p>
Müdür Yardımcısı	<p>Müdür yardımcısı</p> <ol style="list-style-type: none"> 1. Ders okutur 2. Okulun her türlü eğitim-öğretim, yönetim, öğrenci, personel, tahakkuk, ayniyat, yazışma, sosyal etkinlikler, yatılılık, bursluluk, güvenlik, beslenme, bakım, nöbet, koruma, temizlik, düzen, halkla ilişkiler gibi işleriyle ilgili olarak okul müdürü tarafından verilen görevleri yapar <p>Müdür yardımcısı, görev tanımında belirtilen diğer görevleri de yapar.</p>
Öğretmenler	<ol style="list-style-type: none"> 1. İlköğretim okullarında dersler sınıf veya branş öğretmenleri tarafından okutulur. 2. Öğretmenler, kendilerine verilen sınıfın veya şubenin derslerini, programda belirtilen esaslara göre plânlamak, okutmak, bunlarla ilgili uygulama ve deneyleri yapmak, ders dışında okulun eğitim-öğretim ve yönetim işlerine etkin bir biçimde katılmak ve bu konularda kanun, yönetmelik ve emirlerde belirtilen görevleri yerine getirmekle yükümlüdürler. 3. Sınıf öğretmenleri, okuttukları sınıfı bir üst sınıfta da okuturlar. 4. İlköğretim okullarının 4 üncü ve 5 inci sınıflarında özel bilgi, beceri ve yetenek isteyen; beden eğitimi, müzik, görsel sanatlar, din kültürü ve ahlâk bilgisi, yabancı dil ve bilgisayar dersleri branş öğretmenlerince okutulur. 5. Derslerini branş öğretmeni okutan sınıf öğretmeni, bu ders saatlerinde yönetimce verilen eğitim-öğretim görevlerini yapar. 6. Okulun bina ve tesisleri ile öğrenci mevcudu, yatılı-gündüzlü, normal veya ikili öğretim gibi durumları göz önünde bulundurularak okul müdürlüğüne düzenlenen nöbet çizelgesine göre öğretmenlerin, normal öğretim yapan okullarda gün süresince, ikili öğretim yapan okullarda ise kendi devresinde nöbet tutmaları sağlanır. 7. Yönetici ve öğretmenler; Resmî Gazete, Tebliğler Dergisi, genelge ve duyurulardan elektronik

	<p>ortamda yayımlananları Bakanlığın web sayfasından takip eder.</p> <p>8. Elektronik ortamda yayımlanmayanları ise okur, ilgili yeri imzalar ve uygularlar.</p> <p>9. Öğretmenler dersleri ile ilgili araç-gereç, laboratuvar ve işliklerdeki eşyayı, okul kütüphanesindeki kitapları korur ve iyi kullanılmasını sağlarlar.</p>
Yönetim İşleri ve Büro Memuru	<ol style="list-style-type: none"> 1. Müdür veya müdür yardımcıları tarafından kendilerine verilen yazı ve büro işlerini yaparlar. 2. Gelen ve giden yazılarla ilgili dosya ve defterleri tutar, yazılanların asıl veya örneklerini dosyalar ve saklar, gerekenlere cevap hazırlarlar. 3. Memurlar, teslim edilen gizli ya da şahıslarla ilgili yazıların saklanmasından ve gizli tutulmasından sorumludurlar. 4. Öğretmen, memur ve hizmetlilerin özlük dosyalarını tutar ve bunlarla ilgili değişiklikleri günü gününe işlerler. 5. Arşiv işlerini düzenlerler. 6. Müdürün vereceği hizmete yönelik diğer görevleri de yaparlar.
Yardımcı Hizmetler Personeli	<ol style="list-style-type: none"> 1. Yardımcı hizmetler sınıfı personeli, okul yönetimince yapılacak plânlama ve iş bölümüne göre her türlü yazı ve dosyayı dağıtmak ve toplamak, 2. Başvuru sahiplerini karşılamak ve yol göstermek, 3. Hizmet yerlerini temizlemek, 4. Aydınlatmak ve ısıtma yerlerinde çalışmak, 5. Nöbet tutmak, 6. Okula getirilen ve çıkarılan her türlü araç-gereç ve malzeme ile eşyayı taşıma ve yerleştirme işlerini yapmakla yükümlüdürler. 7. Bu görevlerini yaparken okul yöneticilerine ve nöbetçi öğretmene karşı sorumludurlar.

Tablo 6. İdari Personelin Hizmet Süresine İlişkin Bilgiler

HizmetSüreleri Yıllar itibarıyla	
	Kişi Sayısı	%
1-4Yıl		
5-6Yıl	6	
7-10Yıl		
10....Üzeri		

Tablo 7. Öğretmenlerin Hizmet Süreleri (Yıl İtibarıyla)

HizmetSüreleri	Branşı	Kadın	Erkek	Hizmet Yılı	Toplam
1-3Yıl	TÜRKÇE-	1		8 ay	1
4-6Yıl	MATEMATİK MATEMATİK MATEMATİK ARAPÇA İHL MESLEK	5		6 YIL 6 YIL 6 YIL 5 YIL 6 YIL	5
7-10Yıl	REHBERLİK DKAB TD VE EDB MATEMATİK İNGİLİZCE FEN BİLİMLERİ BİYOLOJİ KİMYA BEDEN EĞİTİMİ GÖRSEL SANATLAR	6	5	9 YIL 8 YIL 8 YIL 9 YIL 9 YIL 9 YIL 9 YIL 8 YIL 8 YIL 10 YIL	11
11-15Yıl	İHL MESLEK DKAB MÜZİK TÜRKÇE MATEMATİK İNGİLİZCE İNGİLİZCE İNGİLİZCE FEN BİLİMLERİ TARİH SOSYAL BİLGİ TEKNOLOJİ TAS	6	6	15 YIL 13 YIL 14 YIL 12 YIL 11 YIL 14 YIL 12 YIL 13 YIL 11 YIL 15 YIL 12 YIL 12 YIL	12
16-20	İHL MESLEK DKAB DKAB SOSYAL BİLGİ İHL MESLEK	2	4	17 YIL 17 YIL 18 YIL 16 YIL 20 YIL	6
20 ve üzeri	İHL MESLEK DKAB TÜRK DİLİ VE ED TARİH DKAB REHBERLİK		17	29 37 26 29 32 21	

	İHL MESLEK			33	
	DKAB			32	
	DKAB			30	
	TÜRKÇE			23	
	MATEMATİK			26	
	BİLİŞİM TEK			22	
	COĞRAFYA			31	
	FELSEFE			28	
	BEDEN EĞİTİMİ			21	
	BEDEN EĞİTİMİ			22	
	İHL MESLEK			20	

Tablo 8. Kurumdaki Mevcut Hizmetli/ Memur Sayısı

	Görevi	Erkek	Kadın	Eğitim Durumu	Hizmet Yılı	Toplam
1	Memur	1	1	Ön lisans	5-6	2
2	Hizmetli	1	3	lise	9-6-6-6	4
3	Aşçı	1	1		2-2	2
4						
5						
6						

Tablo 9. Okul/kurum Rehberlik Hizmetleri

Mevcut Kapasite				Mevcut Kapasite Kullanım ve Performans					
Psikolojik Danışman Norm Sayısı	Görev Yapan Psikolojik Danışman Sayısı	İhtiyaç Duyulan Psikolojik Danışman Sayısı	Görüşme Odası Sayısı	Danışmanlık Hizmeti Alan			Rehberlik Hizmetleri ile İlgili Düzenlenen Eğitim/Paylaşım Toplantısı vb. Faaliyet Sayısı		
				Öğrenci Sayısı	Öğretmen Sayısı	Veli Sayısı	Öğretmenlere Yönelik	Öğrencilere Yönelik	Velilere Yönelik
2	2	0	2	220	6	45	3	38	10

Sıra	Sınıf	Öğretmen Ad Soyad
1	5A	OSMAN ASLAN
2	5B	YAKUP AYDEMİR
3	5C	ÜZEYİR ÖZMÜŞ
4	5D	AYDIN SABANCI
5	6A	BÜŞRA ÇEKİN
6	6B	CEMİL RUTÇİ
7	6C	SİBEL AY ASLANTÜRK
8	6D	ESMA YILMAZ
9	7A	EBRU ÖZER
10	7B	AHMET POLAT
11	7C	SEVGİ UÇAR
12	7D	MEHMET DEMİR
13	8A	ÜMMÜGÜLSÜM YILDIRIM
14	8B	AYSEL MUTLU KARAGÖL
15	8C	MUSTAFA KARACA
16	8D	ZEYNEP KUMAŞ
17	9A	ŞERİFE ÖZAYDIN
18	9B	METİN ÖZER
19	9C	ŞEREF KORKMAZ
20	9D	HALUK EMRAH ULUSOY
21	10A	UFUK BİLİCAN
22	10B	İSMAİL UYAN
23	11A	TURGUT KURU
24	11B	ŞAZİYE CENGİZ

SINIF REHBER ÖĞRETMENLERİ

EĞİTSEL KOL (KULÜP) LİSTESİ

25	12A	ZEYNEP ZEYBEK
26	12B	NESLİHAN BETÜL OKUMUŞ
27	12C	HATİCE CAN

Sıra	Öğretmen Ad Soyad	Eğitsel Kol
1	ŞEREF KORKMAZ	AFETE HAZIRLIK KLÜBÜ
2	YUSUF GÜVEN	AFETE HAZIRLIK KLÜBÜ
3	TURGUT KURU	AFETE HAZIRLIK KLÜBÜ
4	İBRAHİM ELİBAL	AFETE HAZIRLIK KULÜBÜ
5	MUSTAFA KARACA	BİLİM TEKNOLOJİ VE FEN KLÜBÜ
6	EZGİ PINAR BOZ	BİLİM TEKNOLOJİ VE FEN KLÜBÜ
7	ŞEYMA DAĞ MAVİ	ENERJİ VERİMLİLİĞİ VE ÇEVRE KULÜBÜ
8	HALUK EMRAH ULUSOY	ENERJİ VERİMLİLİĞİ VE ÇEVRE KULÜBÜ
9	CEMİL RUTCİ	GEZİ İNCELEME DAĞCILIK VE BİSİKLET KULÜBÜ KULÜ
10	ÜZEYİR ÖZMÜŞ	GEZİ İNCELEME VE DAĞCILIK VE BİSİKLET KULÜBÜ
11	ŞAZİYE CENGİZ	KIZILAY VE YEŞİLAY KULÜBÜ
12	AYŞE KURNAZ	KIZILAY VE YEŞİLAY KULÜBÜ
13	NİLÜFER GÖKTEPE	KÜLTÜR EDEBİYAT KLÜBÜ
14	EBRU ÖZER	KÜLTÜR EDEBİYAT KLÜBÜ
15	ZEYNEP KUMAŞ	KÜLTÜR EDEBİYAT KLÜBÜ
16	ZÜLKÜF DENİZOL	KÜTÜPHANECİLİK
17	YAKUP AYDEMİR	KÜTÜPHANECİLİK KLÜBÜ
18	NESLİHAN BETÜL OKUMUŞ	KÜTÜPHANECİLİK KLÜBÜ
19	İSMAİL UYAN	KÜTÜPHANECİLİK KLÜBÜ
20	ÜMÜGÜLSÜM YILDIRIM	MESLEKİ TATBİKAT VE OKUL TANITIM VE DEĞER LER
21	HATİCE CAN	MESLEKİ TATBİKAT VE OKUL TANITIM VE DEĞER LER
22	METİN ÖZER	MESLEKİ TATBİKAT VE OKUL TANITIM VE DEĞER LER
23	AYDIN SABANCI	MESLEKİ TATBİKAT VE OKUL TANITIM VE DEĞER LER
24	OSMAN ASLAN	MESLEKİ TATBİKAT VE OKUL TANITIM VE DEĞER LER
25	VEYSEL AVŞAR	MESLEKİ TATBİKAT VE OKUL TANITIM VE DEĞER LER
26	MEHMET DEMİR	MESLEKİ TATBİKAT VE OKUL TANITIM VE DEĞERLER
27	ESMA YILMAZ	MESLEKİ TATBİKAT VE OKUL TANITIM VE DEĞERLER
28	İDRİZ PINAR	MESLEKİ TATBİKAT VE OKUL TANITIM VE DEĞERLER
29	ZEYNEP KALAYCI	SANAT KLÜBÜ
30	NURİYE DUFOUR	SANAT KLÜBÜ
31	NURCAN ABDİOĞLU	SANAT KLÜBÜ
32	SEYHAN YILMAZ	SANAT KLÜBÜ
33	UĞUR ARTUN	SANAT KLÜBÜ
34	ŞULE AKIN	SOSYAL YARDIMLAŞMA VE DAYANIŞMA KLÜBÜ
35	FEYZA ATEŞ	SOSYAL YARDIMLAŞMA VE DAYANIŞMA KLÜBÜ
36	SEVGİ UÇAR	SOSYAL YARDIMLAŞMA VE DAYANIŞMA KLÜBÜ
37	ŞERİFE ÖZAYDIN	SOSYAL YARDIMLAŞMA VE DAYANIŞMA KLÜBÜ
38	EMRULLAH ARSLAN	SPOR KLÜBÜ
39	CAN URAL	SPOR KLÜBÜ
40	HALİT SALİH TİMURKAAN	SPOR KLÜBÜ

Okulumuzda yer alan sınıfların öğrenci sayıları alttaki tabloda verilmiştir.

OSMANGAZİ ALİ OSMAN SÖNMEZ ANADOLU İMAM HATİP LİSESİ
SINIF ŞUBE ÖĞRENCİ SAYILARI

ŞUBE-ALAN	ERKEK	KIZ	TOPLAM
5.SINIF (İMAM HATİP) A Şubesi	32	0	
5 . SINIF(İMAM HATİP) B Şubesi	34	0	
5.SINIF (İMAM HATİP) C Şubesi	32	0	
5. SINIF(İMAM HATİP) D Şubesi	24	0	
SINIF GENELİNDE TOPLAM			122
6. SINIF (İMAM HATİP) A Şubesi	27	0	
6. SINIF(İMAM HATİP) B Şubesi	29	0	
6.SINIF (İMAM HATİP) C Şubesi	30	0	
6.SINIF (İMAM HATİP) D Şubesi	29	0	
SINIF GENELİNDE TOPLAM			115
7.SINIF (İMAM HATİP) A Şubesi	31	0	
7.SINIF (İMAM HATİP) B Şubesi	30	0	
7.SINIF (İMAM HATİP) C Şubesi	31	0	
7.SINIF (İMAM HATİP) D Şubesi	30	0	
SINIF GENELİNDE TOPLAM			122
8.SINIF (İMAM HATİP) A Şubesi	31	0	
8.SINIF (İMAM HATİP) B Şubesi	30	0	
8.SINIF (İMAM HATİP) C Şubesi	31	0	
8.SINIF (İMAM HATİP) D Şubesi	31	0	
SINIF GENELİNDE TOPLAM			123
TÜM ORTAOKUL TOPLAM			482
9.SINIF (İMAM HATİP PROGRAMI) A Şubesi	29	0	
9.SINIF (İMAM HATİP PROGRAMI) B Şubesi	40	0	
9.SINIF (İMAM HATİP PROGRAMI) C Şubesi	26	0	
9.SINIF (İMAM HATİP PROGRAMI) D Şubesi	26	0	
SINIF GENELİNDE TOPLAM			121
10.SINIF (İMAM HATİP PROGRAMI) A Şubesi	26	0	
10.SINIF (İMAM HATİP PROGRAMI) B Şubesi	26	0	
SINIF GENELİNDE TOPLAM			52
11.SINIF (İMAM HATİP PROGRAMI) A Şubesi	21	0	
11.SINIF (İMAM HATİP PROGRAMI) B Şubesi	16	0	
SINIF GENELİNDE TOPLAM			37
12.SINIF (İMAM HATİP PROGRAMI) A Şubesi	11	0	
12.SINIF (İMAM HATİP PROGRAMI) B Şubesi	12	0	
12.SINIF (İMAM HATİP PROGRAMI) C Şubesi	20	0	
SINIF GENELİNDE TOPLAM			43
TÜM LİSE TOPLAM			253

2.7.3 Teknolojik Düzey

Okulumuzun teknolojik altyapısı ve teknolojiyi kullanabilme düzeyine ilişkin analizi yapılmıştır.

Okul/kurumlarda derslerde ve ders dışı etkinliklerde kullanılmakta olan araç gereçlerin sayısı ve ihtiyaç durumu belirlenmelidir. Bu aşamada okul/kurumda hangi iş ve işlemlerin elektronik ortamda yapıldığı, gelecekte hangi iş ve işlemlerin elektronik ortamda yapılmasının düşünüldüğü de belirtilmelidir.

Tablo10.Teknolojik Araç-GereçDurumu

Araç-Gereçler	Mevcut Durum	İhtiyaç
Bilgisayar	10	5
Yazıcı	9	3
Tarayıcı	2	2
Tepegöz		
Projeksiyon	2	
Televizyon	2	
İnternet bağlantısı	VAR	
Fen Laboratuvarı	YOK	
Bilgisayar Lab.	1 ADET VAR	
Fax		
Video		
DVD Player		
Fotoğraf makinesi		
Kamera		
Okul/kurumun İnternet sitesi	var	

Tablo11.FizikiMekânDurumu

Fiziki Mekân	Var	Yok	Adedi	İhtiyaç
ÖğretmenÇalışmaOdası	x		2	
EkipmanOdası	x		1	
Kütüphane	x		2	
RehberlikServisi	x		2	
ResimOdası	x			
MüzikOdası		x		
ÇokAmaçlıSalon	X		1	
SporSalonu		X		

2.7.4 Mali Kaynaklar

Okul/Kurumun mali kaynak analizi aşağıda belirtilmiştir.

Tablo 12. Kaynak Tablosu

Kaynaklar	2023	2024	2025	2026	2027	2028
GenelBütçe						
Okul AileBirliđi	223302,96	651790	780000	908209	1036414	1164419
Özelİdare						
KiraGelirleri	60000	70000	80000	90000	100000	110000
DönerSermaye						
DışKaynak/Projeler						
Diđer						
TOPLAM						

Tablo 13. Gelir-Gider Tablosu

YILLAR	2021		2022		2023	
	GELİR	GİDER	GELİR	GİDER	GELİR	GİDER
Temizlik		14718,80		52503,93		89208,60
KüçükOnarım						113444,40
BilgisayarHarcamaları						
BüroMakinalarıHarcamaları						
Telefon		1853,00		2115,75		2743,25
SosyalFaaliyetler						
Kırtasiye				38759,31		54390,43
GENEL TOPLAM		16571,8		93378,99		209786,68

2.7.5 İstatistikî Veriler

Okul/kurumla ilgili her türlü sayısal veriler geriye dönük olarak (en az 3 yıllık) verilir. İstatistikî veriler kapsamında incelenecek hususlar;

- Öğrenci durumu (genel mevcut, ortalama sınıf mevcudu, mevcudu en fazla olan ve en az olan sınıf mevcudu sayısı, kaynaştırma eğitime tabi öğrenci sayısı vs.)
- Öğrenci kursları (kurs açılan dersler, katılan öğrenci sayısı, görev alan öğretmenlerin sayısı, kursun akademik başarıya olan katkısı vs.)
- Okul/kurumun akademik başarısı (ulusal düzeyde yapılan sınavlarda başarı sağlayan öğrenci sayısı ve mevcuda oranı, il başarı sırası, sınıfını doğrudan geçen öğrenci sayısı/oranı, sınıf tekrarı yapan öğrenci sayısı/oranı vb.)
- Okul/kurumda yapılan sosyal faaliyetlerin (kutlamalar, anma günü, kermes vb.) neler olduğu, bunlarda görev alan öğretmen, öğrenci velilerin sayısı, katılım oranı belirtilir.
- Okul/kurumda yapılan kültürel faaliyetlerin (gezi, sergi vb.) neler olduğu; kültürel faaliyetlerde görev alan öğretmen, öğrenci velilerin sayısı, katılım oranı belirtilir.
- Okul/kurumun bilimsel araştırmaları (Okulun paydaşlarınca yapılan bilimsel araştırmalar belirtilir.),
- Okul/kurumun bilimsel yayınları (Okul/kurum ya da okul paydaşlarınca yayımlanan kitap, makale vb. bilimsel yayımlardan bahsedilir.),
- Spor kulübü faaliyetleri (Hangi branşlarda takım oluşturulduğu, antrenör sayısı, lisanslı öğrenci sayısı, bu alanda kazanılan başarılar, mezun olduktan sonra spora devam eden öğrenci sayısı vb. belirtilir.),
- Öğrenci devam durumu (öğrencilerin devamsızlık ortalaması, önceki yılda devamsızlıktan kalan öğrenci sayısı, bu yıl sürekli devamsızlık yapan öğrenci sayısı, önceden devamsız olup da devamı sağlanan öğrenci sayısı),
- Sosyal kulüplerin çalışması (kurulan sosyal kulüpler ve bunların gerçekleştirdiği projeler),
- Personel devam durumu (personelin sevk alma durumu, zorunlu izinler hariç alınan izin süreleri, sevk alma sıklığı-haftalık sevk sayısı-alınan rapor sayısı),
- Rehberlik hizmetleri (yararlanan öğrenci sayısı ve diğer faaliyetleri),
- Engelli öğrenciler için kolaylaştırıcı çalışmalar (engelli öğrencilerin sayısı ve engel çeşitleri ile bunların yaşamını kolaylaştırmak için alınan önlemler),
- Okulun dış çevre (MEB, belediye, AB, TÜBİTAK, MEM) tarafından düzenlenen faaliyet ve projelere katılma ve bu projelerden yararlanma durumu,
- Okul/kuruma ulaşım,
- Fiziki mekânlar (Spor salonu, çok amaçlı salon, BTS, laboratuvar, sınıflar, idari odalar, öğretmenler odası vs. kullanıma uygunluğu, kullanılma sıklığı, binanın dış ve iç ses yalıtımı, danışma, ziyaretçi odası vs. belirtilmelidir.),
- Kantin, yemekhane (kantinin işletilme biçimi, ihtiyacı karşılama düzeyi, okula getirisi, öğrencilerin dışarı gitmesini önleme durumu, faydaları), Isınma durumu (okulun nasıl ısıtıldığı, yakıt türü, ısınmanın tam sağlanıp sağlanmadığı, sağlanamıyorsa nedenleri, kalorifer görevlisinin eğitimi, belgesi),
- Sivil savunma çalışmaları (yangın tertibatı, yangın tüpü, ikaz alarm zili, elektrik tertibatının kontrolü, baca temizliği, kalorifer kazanın temizliği, sivil savunma tatbikatı vs.),
- Diğer araç ve gereçler (Okulda bulunan ders araçları genel olarak belirtilir etkin kullanımı ile ilgili yapılan çalışmalar ifade edilir.),
- Okul/kurumun yaptığı benzer okullarda olmayan ya da öncülüğünü okulun yaptığı diğer okullara da örnek olan çalışmalar, çevreye bu okuldan yayılan başarılı uygulamalar,
- Okul/kurumun iş birliği yaptığı kurum ya da kişiler, okulda ya da okulca düzenlenen panel, konferans vb. sunumlar,

- Okul/kurumun öncülük ettiği iyi işler, organizasyonlar, aldığı ödüller belirtilir.

2023-2024 EĞİTİM ÖĞRETİM YILI PERSONEL DURUMU			
ALAN	KADIN	ERKEK	TOPLAM
İDARECİ	0	6	6
ARAPÇA	1	0	2
BEDEN EĞİTİMİ	0	3	3
BİLİŞİM TEKNOLOJİLERİ	0	1	1
BİYOLOJİ	1	0	1
COĞRAFYA	0	1	1
DİN KÜLTÜRÜ AHLAK BİLGİSİ	2	5	7
FELSEFE	0	1	1
FEN BİLİMLERİ	2	1	3
FİZİK	0	1	1
GÖRSEL SANATLAR	1	0	1
İHL MESLEK DERSLERİ	2	2	4
İLKÖĞRETİM MATEMATİK	4	0	4
İNGİLİZCE	4	0	4
KİMYA	0	1	1
MATEMATİK	1	2	3
MÜZİK	0	1	1
REHBERLİK	0	2	2
TARİH	1	1	2
TÜRK DİLİ VE EDEBİYATI	2	1	3
TÜRKÇE	2	2	4
MEMUR	1	1	2
HİZMETLİ	1	3	4
AŞCI	1	1	2
TOPLAM	26	34	60

• OKUL İDARESİ ve PERSONEL LİSTESİ

SN	ADI	SOYADI	GÖREVİ	BRANŞI
1	METİN	KÖSE	Okul Müdürü	DİN KÜLTÜRÜ VE AHLAK BİLGİSİ
2	MUSTAFA	TOPHAN	Müdür BaşYardımcısı	İ.H.L MESLEK DERSLERİ
3	ÖMER	KUTLAY	Müdür Yardımcısı	Din Kült. ve Ahl.Bil.
4	HASAN	TAŞ	Müdür Yardımcısı	Türk Dili ve Edebiyatı
5	MURAT	ÇAKALLI	Müdür Yardımcısı	TARİH
6	MEHMET	YENER	Müdür Yardımcısı	Din Kült. ve Ahl.Bil.
7	ŞERİFE	ÖZAYDIN	Öğretmen	Arapça
8	METİN	ÖZER	Öğretmen	İHL Meslek
9	VEYSEL	AVŞAR	Öğretmen	İHL Meslek
10	FEYZA	ATEŞ	Öğretmen	İHL Meslek

11	HATİCE	CAN	Öğretmen	İHL Meslek
12	CAN	URAL	Öğretmen	Beden Eğitimi
13	HALİT SALİH	TİMURKAAN	Öğretmen	Beden Eğitimi
14	EMRULLAH	ASLAN	Öğretmen	Beden Eğitimi
15	TOLGA	ŞAHİN	Öğretmen	Bilişim Teknolojileri
16	ZEYNEP	ZEYBEK	Öğretmen	Biyoloji-
17	UĞUR	ARTUN	Öğretmen	Müzik
18	ŞEREF	KORKMAZ	Öğretmen	Coğrafya
19	AYDIN	SABANCI	Öğretmen	Din Kült. ve Ahl.Bil.
20	İDRİZ	PINAR	Öğretmen	Din Kült. ve Ahl.Bil.
21	OSMAN	ASLAN	Öğretmen	Din Kült. ve Ahl.Bil.
22	ESMA	YILMAZ	Öğretmen	Din Kült. ve Ahl.Bil.-
23	ÜMÜGÜLSÜM	YILDIRIM	Öğretmen	Din Kült. ve Ahl.Bil.
24	ÜZEYİR	ÖZMÜŞ	Öğretmen	Din Kült. ve Ahl.Bil.-
25	MEHMET	DEMİR	Öğretmen	Din Kült. ve Ahl.Bil.
26	MÜCAHİT SÜLEYMAN	AYDEMİR	Öğretmen	Felsefe
27	EZGİ PINAR	BOZ	Öğretmen	Fen Bilimleri/Fen Tekn
28	ŞEYMA DAĞ	MAVİ	Öğretmen	Fen Bilimleri/Fen Tekn
29	MUSTAFA	KARACA	Öğretmen	Fen Bilimleri/Fen Tekn
30	HALUK EMRAH	ULUSOY	Öğretmen	Fizik
31	ZEYNEP	KALAYCI	Öğretmen	Görsel Sanatlar
32	AYŞE	KURNAZ	Öğretmen	İlköğretim Matematik
33	BÜŞRA	ÇEKİN	Öğretmen	İlköğretim Matematik
34	FATMA	DANIŞ	Öğretmen	İlköğretim Matematik
35	SİBEL AY	ASLANTÜRK	Öğretmen	İlköğretim Matematik
36	AYSEL MUTLU	KARAGÖL	Öğretmen	İngilizce
37	SEYHAN	YILMAZ	Öğretmen	İngilizce
38	NURCAN	ABDİOĞLU	Öğretmen	İngilizce
39	SEVGİ	UÇAR	Öğretmen	İngilizce
40	TURGUT	KURU	Öğretmen	Kimya
41	İBRAHİM	ELİBAL	Öğretmen	Matematik
42	ŞAZİYE	CENGİZ	Öğretmen	Matematik
43	YUSUF	GÜVEN	Öğretmen	Matematik
44	TİMUR	YILDIZ	Öğretmen	Rehberlik
45	YILMAZ	KILINÇ	Öğretmen	Rehberlik
46	AHMET	POLAT	Öğretmen	Sosyal Bilgiler
47	CEMİL	RUTCİ	Öğretmen	Sosyal Bilgiler
48	UFUK	BİLİCAN	Öğretmen	Tarih
49	ŞULE	AKIN	Öğretmen	Tarih
50	NURİYE	DUFOUR	Öğretmen	Teknoloji ve Tasarım
48	NESLİHAN BETÜL	OKUMUŞ	Öğretmen	Türk Dili ve Edebiyatı
49	İSMAİL	UYAN	Öğretmen	Türk Dili ve Edebiyatı
50	NİLÜFER	GÖKTEPE	Öğretmen	Türk Dili ve Edebiyatı
51	YAKUP	AYDEMİR	Öğretmen	Türkçe
52	ZÜLKÜF	DENİZOL	Öğretmen	Türkçe
53	ZEYNEP	KUMAŞ	Öğretmen	Türkçe

54	EBRU	ÖZER	Öğretmen	Türkçe
55	ÖMER	AMBARCI	Memur	
56	BÜŞRA	DEMİRTAŞ	Memur	
57	KENAN	ÇAĞLAYAN	Aşçı	
58	ABİDE	SEMİZ	Aşçı	
59	ALICAN	BÜTÜN	Temizlik Personeli	
60	SEVİM	İŞİN	Temizlik Personeli	
61	FATMA	İÇİN	Temizlik Personeli	
62	GÜLHAN	KURU	Temizlik Personeli	

İŞ VE İŞLEMLER		METİN KÖSE MÜDÜR	MUSTAFA TOPHAN MD.BAS YRD.	ÖMER KUTLAY MD. YRD.	MEHMET YENER MD. YRD.	HASAN TAŞ MDYRD	MURAT ÇAKALLI MDR YRD	ÖMER AMBARCI V.H.K.İ.
1	Web Sitesi Duyuru, Takip, Kontrol	*	*					
2	E-Okul İş ve İşlemleri	*	*	*	*	*	*	
3	Kantin Denetleme İşlemleri			*		*		
4	Tüm Kulüp Çalışmaları ve Yarışmalar (Sportif, Kültürel)		*		*			
5	MEBBİS İş ve İşlemleri	*	*	*	*	*	*	
6	Okul E-Postası	*	*	*	*			
7	Resmi Yazışmalar	*	*	*	*	*	*	*
8	Ulusal ve Yerel Nitelikli ve Uluslararası Projeler	*	*			*		
9	TÜBİTAK Yarışma ve Projeleri	*	*				*	
10	TWİNNİNG-DYNED	*	*					
11	PİKTES			*			*	*
12	Brifing Dosyası		*			*		
13	Dönem Sonu İstatistikleri		*	*	*	*	*	
14	Okul Dergisi	*	*					
15	Tüm Okul ve İlçe Programları		*					
16	Gezi İnceleme İşleri		*	*			*	
17	Stratejik Plan	*	*	*			*	
18	Arşiv Hizmetleri	*	*	*	*	*	*	
19	Güvenlik	*	*	*	*	*		
20	ÖSYM Sınav Öğretmen Görevlendirme İşlemleri	*	*				*	
21	Açık Lise Sınav Öğretmen Görevlendirme İşlemleri	*	*	*				
22	FATİH Projesi	*	*		*			
23	İş Sağlığı ve Güvenliği	*	*	*			*	
24	Seminer ve Konferans Programı	*	*	*			*	
25	Değerler Eğitimi		*	*			*	
26	Kantin Bilgi Girişi	*		*				
27	Hizmetli, Sorumlu	*	*	*		*		

28	Sıfır Atık		*		*	*		
29	BURBİS	*	*	*				
30	BUYÖN	*						
31	TYÇP Çalışanları	*	*	*		*	*	*
32	Okul Performans Değerlendirmeleri		*	*	*	*	*	
33	Öğretmen Veri Girişleri	*	*	*	*	*	*	
34	Öğretmen Kurulu Tutanakları ve Zümreler	*	*					
35	Öğretmen Ders Programları	*	*					
36	Öğretmen Devam Takibi ve Devam-Devamsızlık Defteri	*	*	*	*	*	*	
37	Öğretmen Nöbet İşleri	*	*					
38	Sınav Analizleri	*	*			*		
39	ÖSYM İş ve İşlemleri	*	*				*	
40	Rehberlik Hizmetleri Takip ve Sorumluluğu , Öğretmen İşlemleri	*	*		*	*	*	
41	Şube Öğretmenler Kurulu		*	*	*	*	*	
42	Kademe ve Terfi	*	*					*
43	KTS		*	*	*		*	
44	Okulum Temiz			*		*	*	
45	Servis İş ve İşlemleri ve Denetim		*					
46	Disiplin Kurulu		*		*			
47	Onur Kurulu		*	*				
48	Mesleki Uygulama Çalışmaları		*	*				
49	Egzersizler, Ders Dışı Faaliyetler	*	*					
50	Kayıt Kabul İşlemleri - Ortaokul			*	*	*	*	
51	Kayıt Kabul İşlemleri - Lise				*		*	
52	Kayıt Kabul İşlemleri - Açık Lise			*				
53	Not Fişleri, Öğrenci İş ve İşlemleri - Ortaokul			*	*	*	*	
54	Not Fişleri, Öğrenci İş ve İşlemleri - Lise			*	*	*	*	
55	Not Fişleri, Öğrenci İş ve İşlemleri - Açık Lise			*				
56	Sorumluluk ve Ortak Sınavlar		*					
57	Öğrenci Burs İş ve İşlemleri - Ortaokul			*	*	*		
58	Öğrenci Burs İş ve İşlemleri - Lise						*	
59	Öğrenci Nakil İş ve İşlemleri - Ortaokul			*	*	*	*	
60	Öğrenci Nakil İş ve İşlemleri - Lise						*	
61	Öğrenci Nakil İş ve İşlemleri - Açık Lise			*				
62	Öğrenci Nöbet İşleri			*	*	*	*	
63	Tasdikname İşleri				*	*	*	
64	Destekleme ve Yetiştirme Kursları					*		
65	Veli Toplantıları	*	*	*	*	*	*	
66	Mezuniyet Programı		*	*	*		*	

67	Mezun İzleme		*	*	*		*	
68	Deneme Sınavları İş ve İşlemleri		*	*	*	*	*	
69	İhaleler ve Ödemeler	*	*					*
70	KBS İş ve İşlemleri	*	*	*				*
71	Maaş ve Diğer Ödemeler	*	*	*				*
72	Ek Ders Ödemeleri	*	*	*				
73	Ödenek Talepleri	*	*					*
74	Okul Aile Birliği ve Hesabı	*		*				*
75	TİFLER	*		*				*
76	TEFBİS	*		*				*
77	Enerji Verimliliği ve Asansör Bakımı		*	*				
78	Ücretli Öğretmenlerle ilgili İş ve İşlemler	*	*				*	*
79	Okul Müdürünün Verdiği Tüm Görevler		*	*	*	*	*	*

2.8 Çevre Analizi (PESTLE)

Çevre analiziyle okul/kurum üzerinde etkili olan veya olabilecek politik, ekonomik, sosyo-kültürel, teknolojik, yasal çevresel dış etkenlerin tespit edilmesi amaçlanmıştır.

Tablo 14 PESTLE Analiz Tablosu

Politik-Yasaletkenler	Ekonomik etkenler
<ul style="list-style-type: none">• 2023 Eğitim Vizyonunun sunduğu olumlu perspektif• Ortaöğretim Projesi kapsamında Mesleki eğitime verilen önem.• Bakanlığımızın Hayat Boyu Öğrenme Projelerinin sunduğu imkânlar.• Bakanlığımızca, öğrenci merkezli eğitim yaklaşımları, mesleki eğitimde modüler eğitim sistemi, okul öncesi eğitim, mesleki eğitim, görevde yükselme ve kariyer basamakları vb. konulardaki geliştirilen politikalar• Ücretsiz ders kitabı dağıtımını uygulaması• Destek personelin sayıca yetersizliği, telafi edebilecek hizmet alımına dönük finans eksikliği	<ul style="list-style-type: none">• Okulun bulunduğu çevrede genel gelir durumunun düşük olduğu velilerin varlığı• Organize Sanayinin varlığı sebebiyle iş bulma imkânının fazla olması• Kantin kira gelirinin bulunması• Dünyadaki genel ekonomik durumun değişken olması
Sosyokültürel etkenler	Teknolojik etkenler
<ul style="list-style-type: none">• Öğrenci velilerimizin genellikle sosyal, kültürel ve ekonomik yönden zayıf olması nedeniyle yapılacak olan sosyal ve kültürel etkinliklere çevrenin duyarsız ve ilgisiz kalması• Göç alan bir bölge olması sebebiyle özellikle yabancı uyruklu nüfusun artması• Öğrenci ve velilerin uzun vadeli kariyer planlaması yapma konusunda bilinçsiz olması• Ekonomik yetersizlikler sebebiyle öğrencilerde dengeli beslenme alışkanlıklarının olmaması,	<ul style="list-style-type: none">• Bakanlığımızın E-Okul ve internet hizmetlerinin kurumumuzda etkin kullanımı.• Teknolojideki gelişmelerin öğrenciler üzerindeki olumsuz etkileri• Medyanın etkileri,• Her sınıfta akıllı tahtanın bulunması, Ve derslerde akıllı tahtaların işlevsel olarak kullanılması• Bilgiye ulaşım imkânlarının artması, Bilgisayar laboratuvarının bulunması
Çevresel Etkenler	
<ul style="list-style-type: none">• Sanayi bölgesine çok yakın olması sebebiyle hava ve su kirliliği yaşanması	

2.9 Güçlü ve Zayıf Yönler ile Fırsatlar ve Tehditler (GZFT) Analizi

Okul/kurumun güçlü ve zayıf yönleri ile okul/kurum dışında oluşabilecek fırsatlar ve tehditler belirlenmiştir.

Tablo 15 GZFT Analiz

GÜÇLÜ YÖNLER

EĞİTİM VE ÖĞRETİME ERİŞİM	EĞİTİM VE ÖĞRETİMDE KALİTE	KURUMSAL KAPASİTE
<ul style="list-style-type: none">• İmam Hatip Ortaokul ve İmam Hatip Lise bölümlerinin aynı kurum altında birlikte olması,• Yetişkinlere yönelik eğitim programlarının (Mesleki Açık Lise) olması,• Okulumuza bağlı pansiyon imkanının bulunması• Okulumuzun adının ilçemizi kapsayıcı olarak Osmangazi Anadolu İHL olması	<ul style="list-style-type: none">• Tam Gün Eğitim olması,• Yeniliğe ve gelişme ye açık bir okul olması,• Okul kantininin temiz olması,• Temiz bir okul olması,• Güvenli bir okul olması.• Sınıf mevcutlarının az olması,• Mesleki Uygulama Çalışmalarının yapılabileceği bir mescide sahip olması.• Geniş bir okul bahçesine ve oyun alanlarına sahip olması,• Yetiştirme ve destekleme kurslarının açılması,• Mesleki derslerde deneyimli öğretmenlerin bulunması,• Okul aile birliğinin sürekli okul ile işbirliği içerisinde olması.• Kitap okumayı teşvik edici yarışmaların düzenlenmesi,• Sosyal kültürel ve sportif faaliyetlere gereken önemin verilmesi,	<ul style="list-style-type: none">• Öğretmenler arası iletişimin güçlü olması,• Personelin yeniliklere açık kendini yenileyebilen bireyler olması• Bilişim teknolojisi sınıfı, teknoloji tasarım atölyesinin olması,• Teknolojik altyapının güçlü olması,• Kurum içi iletişimin iyi olması,• Tecrübeli ve nitelikli personelin varlığı• Ahlâkî değerlere önem verilmesi• E-Okul ve Milli Eğitim Bakanlığı Bilişim Sistemlerinin (MEBBİS) işlerliği• Kurum çalışanlarının fikirlerine önem verilmesi,• Mali kaynakların yönetimi ve ihtiyaçların günün şartlarına göre planlanması• Okul düzeyinde eğitimde başarıyı artırıcı proje çalışmalarının yapılması.• Hizmet içi eğitim kurslarının düzenleniyor olması.• Öğretmenlerin öğrencilere karşı maddi ve manevi yönden fedakârlık göstermesi,• Yerel yöneticilerin ve sivil toplum örgütlerinin desteği,• Okulumuzun tanıtılmasına yönelik okul dergisinin çıkartılması,

ZAYIF YÖNLER		
EĞİTİM VE ÖĞRETİME ERİŞİM	EĞİTİM VE ÖĞRETİMDE KALİTE	KURUMSAL KAPASİTE
<ul style="list-style-type: none"> • Şehir merkezine uzak olması, • Şehrin birçok bölgesinden tek araçla ulaşım imkânı olmaması, • Yeni kurulan bir okul olmasından dolayı bilinirliğin az olması, • Pansiyonumuzun yeni faaliyete geçmesi, 	<ul style="list-style-type: none"> • Hazır bulunuşluk düzeyi düşük öğrencilerin fazla olması nedeniyle ders başarılarının düşük olması, • Öğrencilerimizin bir bölümünün çalışma alışkanlığının olmaması ve başarılı olma azminin yetersiz olması, • Yeni bir okul olması nedeniyle okula aidiyet bilincinin yeterince gelişmiş olması, • Öğrencilerde zamanı kullanma ve okula zamanında gelme konusunda eksiklik olması, • Öğretmenlerdeki formasyon yetersizliğinin sınıf yönetiminde sorunlara yol açması. 	<ul style="list-style-type: none"> • Spor salonunun bulunmaması. • Öğretmenlerdeki formasyon yetersizliğinin sınıf yönetiminde sorunlara yol açması. • Meslek dersleri uygulama mescidinin alan olarak yetersiz olması. • Eğitim kalitesini arttırmaya yönelik çalışmaların sistemli bir şekilde yapılamaması • Teknolojinin takibi ve kullanımı konusunda sıkıntılar yaşanması • Kurumun dışarıya tanıtımının eksik olması • Bazı velilerin okul ile olan işbirliğine karşı ilgisiz olmaları, • İşletme giderlerine yönelik ödeneklerin yetersiz olması, • Bazı öğrencilerimizde İmam Hatip Lisesi şuuru ve bilincinin eksik olması, • Bazı ailelerin ekonomik gelirlerinin düşük olması, • Okulumuzun seminer ,kurs,etkinlik gibi faaliyetleri düzenleyebileceği konferans salonuna sahip olmaması. • Meslek dersleri uygulama mescidinin alan olarak yetersiz olması
FIRSATLAR		

EĞİTİM VE ÖĞRETİME ERİŞİM	EĞİTİM VE ÖĞRETİMDE KALİTE	KURUMSAL KAPASİTE
<ul style="list-style-type: none"> Okula ulaşım sıkıntısının bulunmaması, Çevrenin İmam Hatip Lisesine olumlu bakış açısı, Okul isminin kapsayıcı ve dikkat çekici olması, Bölgemizde başka İmam Hatip Lisesinin bulunmaması Halka ulaşılabilir olma, Yatılı kalma imkanının bulunması, 	<ul style="list-style-type: none"> Sınıf mevcutlarının kalabalık olmaması, Rehberlik ve Psikolojik destek çalışmalarının olumlu bir şekilde yürütülmesi, Geniş bir okul bahçesine sahip olma İdari ve öğretmen kadrosunun genç ve dinamik olması, Sınıflarda Fatih Ptojesi kapsamında akıllı tahtaların bulunması, Yetiştirme ve destekleme kurslarının istenilen her dersten açılması, Zengin kaynaklara sahip kütüphanemizin bulunması, 	<ul style="list-style-type: none"> Okulumuzun İmam Hatip Lisesi olması, Okulumuzun çeşitli dernek ve kurumlar tarafından desteklenmesi, Okulumuzun sanayi bölgesinde bulunması, Hızlı ve teknolojik gelişmelerin eğitimde kullanılabilirliği ve uygulamada devlet politikası haline gelmesi. İl çapında sosyo-kültürel etkinliklerin çeşitliliği,
TEHDİTLER		
EĞİTİM VE ÖĞRETİME ERİŞİM	EĞİTİM VE ÖĞRETİMDE KALİTE	KURUMSAL KAPASİTE
<ul style="list-style-type: none"> Demirtaş bölgesinin sürekli ve yoğun bir göç alması, Anne ve babanın her ikisinin de çalışıyor olması, 	<ul style="list-style-type: none"> Medyanın olumsuz etkileri. Parçalanmış ailelerin çok olması, Velilerin genel olarak eğitim seviyesinin düşük olması, Düşük ilgi ve katılıma sahip veli profili, Sınav merkezli bir eğitim anlayışının ağırlıklı olması Teknolojik gelişmelerin öğrenciler üzerindeki olumsuz etkisi 	<ul style="list-style-type: none"> Öğrencilerin genel görgü kurallarını bilmemelerinden kaynaklı davranış bozukluğu içinde bulunmaları, Demografik yapıdaki sosyolojik, ekonomik ve kültürel farklılıklar Göç sebebiyle sosyal uyum problemi olması Sosyal ağlar, internet, TV vs. öğrencileri ve toplumu ahlaki yönden tehdit etmesi Ailelerin duygusal açıdan desteklenmemesi

2.10 Tespit ve İhtiyaçların Belirlenmesi

Durum analizi çerçevesinde gerçekleştirilen tüm çalışmalardan elde edilen veriler; paydaş anketleri, toplantı tutanakları vs. göz önünde bulundurularak özet bir bakış geliştirilmesi sürecidir. Okul/Kurum Durum Analizi başlıklarındaki konularla ilgili tespit ve ihtiyaçlarını belirtmelidir.

Araç-Gereçler	Mevcut Durum	İhtiyaç
Bilgisayar	10	5
Yazıcı	9	3
Tarayıcı	2	2
Tepegöz		
Projeksiyon	2	2
Televizyon	2	2
İnternet bağlantısı	VAR	
Fen Laboratuvarı	YOK	
Bilgisayar Lab.	1 ADET VAR	
Fax	1	
Video		
DVD Player		
Fotoğraf makinesi		
Kamera	60	
Okul/kurumun İnternet sitesi	var	

3.BÖLÜM

GELECEĞE BAKIŞ

3. GELECEĐE BAKIŐ

3.1 Misyon

Türk Milli Eđitiminin amalarını benimseyen, Türk Milletinin milli, ahlaki, insani, manevi ve kültürel mirasını deđerlendiren; temel deđerlerimize bađlı, ailesini, vatanını, milletini, bayrađını seven ve daima yücelten ; Bilgili, kültürlü, başarılı, kendine güvenen, kendi deđerlerimizle birlikte insanlıđın ortak kazanımları olan evrensel deđerleri özümsemiŐ, yaratılanı Yaratandan ötürü sevebilen, tabiatı tahrip deđil imar eden, sorun deđil çözüm üreten, farklılıkları dođal ve zenginlik kabul edip bunlardan yararlanmayı hedefleyen; insana, düşünceye, özgürlüđe, ahlaka ve kültürel mirasa saygı duyan kişilikli fertler yetiŐtirmek için varız.

3.2 Vizyon

Öđrencilerimizi ölkemizin ve dünyamızın ihtiyaç duyduđu din, bilim, sanat ve kültür alanlarında yetkin, kültürel mirası deđerlendirebilen, yaŐanan hayatı yorumlayabilen, problemlere çözüm üretebilen, ahlaki olgunluđa sahip fertler olarak yetiŐtirerek her alanda yüksek öğrenime hazırlamak; Öđrencilerimizin İslâm dininin inanları, ibadet ve ahlâk esasları ile ilgili işleri yürütmek, din konusunda toplumu aydınlatmak ve ibadet yerlerini yönetmek amacıyla kurulan Diyanet İşleri Başkanlıđımızda görevlendirilecek nitelikleri haiz din görevlileri yetiŐtirmektedir.

3.3 Temel Deęerler

1. Fırsat eřitlięini okulda yařatırız.
2. Srekli geliřime ve yenilięe aıęız.
3. Ekip alıřmasının nemine inanırız.
4. Okuldaki kararları ortak bir anlayıřla alırız.
5. "Sorunun deęil; özmn bir parası olma" ilkesine inanırız.
6. ğrencilerde demokrasi bilincini oluřturmak ve geliřtirmek iin alıřırız.
7. Okulumuzda her bir ğrencinin geliřip, kendisini gerekleřtirmesi iin ortam hazırlarız.
8. ğrencilerimizin doęayı seven, evreye duyarlı ve hořgörl bireyler olması iin alıřırız.
9. ğrencilerimizin, velilerimizin ve tm alıřanlarımızın memnuniyeti temel ncelięimizdir.
10. ğrenci merkezli eęitim ncelięimizdir.
11. •Saęlıklı bir din anlayıřının kaliteli bir eęitim-ęretim srecinden getięine inanıyoruz.
12. Eęitimde baskıcı bir yaklařımı deęil, konuları özmleyici ve yorumlayıcı bir yaklařımı benimsiyoruz.
13. Karřılıklı gven, farklılık ve grř ayrılıklarını zenginlik olarak kabul etmek esastır.
14. Din bilginin gerek modern gerekse geleneksel her trl n kabul ve hurafe-lerden uzak, ana kaynaklar ıřıęında verilmesi gerektięinin bilincindeyiz.
15. •Dřnen, sorgulayan, inancını aklıyla btnleřtiren ğrencilerin yetiřmesi iin alıřırız.
16. •Nitelięin, nicelikten stn olduęuna inanırız ve enerjimizi olumlu alanlarda ve insanlıęa hizmet iin harcıyoruz.

3.4 Amaç, Hedef ve Performans Göstergesi ile Stratejiler

TEMA	EĞİTİM-ÖĞRETİME ERİŞİM ve KATILIM								
Amaç1	Dezavantajlı öğrencilerin fazla olduğu kayıt bölgemizde yer alan bütün lise ve ortaokul kademesindeki öğrencilerin okullaşma oranlarını artıran, uyum ve devamsızlık sorunlarını gideren, onlara katılım ve tamamlama imkânı sunan etkin bir eğitim ve öğretime erişim süreci hâkim kılınacaktır.								
Hedef1.1	Kayıt bölgemizde yer alan lise ve ortaokul kademesindeki öğrencilerin okullaşma oranları artırılacak,pansiyon imkanları devreye alınarak uyum, devamsızlık, katılım ve tamamlama sorunları giderilecektir.								
Performans Göstergeleri	Hedefe Etkisi	Başlangıç Değeri	2024	2025	2026	2027	2028	İzleme Sıklığı	Rapor Sıklığı
PG1.1,1 okullaşma oranı	%30	%88	%91	%94	%98	%100	%100	6 ay	6 ay
PG1.1.2 Okula yeni başlayan öğrencilerden uyum eğitimine katılanların oranı (%)	%25	%70	%75	%85	%88	%89	%92	6ay	6ay
PG1.1.3 Bir eğitim ve öğretim döneminde 20 gün ve üzeri devamsızlık yapan öğrenci oranı	%25	%30	%20	%18	%17	%13	%9	6ay	6ay
PG1.1.4 Okulun özel eğitime ihtiyaç duyan bireylerin kullanımına uygunluğu (0-1)	%20	1	1	1	1	1	1	6 Ay	6 ay
Koordinatör Birim	Okul/kurumun idaresi,rehberlik servisi,zümre başkanları ve sorumlu öğretmenler								
İşbirliği Yapılacak Birimler	Muhtarlıklar, belediye ve çevredeki okullar.								
Riskler	Yabancı uyruklu öğrenci sayımızın fazla olması ve uyum problemi yaşaması veli eğitim seviyemizin düşük olması,velilerimizin eğitimin değerini tam olarak bilmemesi ve ekonomik faktörler.								
Stratejiler	Her bir öğrencinin bir spor kulübü faaliyetinde aktif olarak yer alması sağlanarak kulüp faaliyetlerinin etkinliği arttırılacaktır. Öğrencileri yerel, ulusal ve uluslararası proje ve yarışmalara katılmaları teşvik edilecek.)								
MaliyetTahmini	220 000								
Tespitler	Toplumun eğitim seviyesini arttırmak, öğrencilerimizin hayata hazır hale gelmesini sağlamak, toplumun milli ve manevi değerlerini öğrenmesini sağlamak.								
İhtiyaçlar	Velilere ulaşmayı sağlamak, okuyamayan ve maddi durumu yetersiz olan öğrenciler için çeşitli kurumlardan ve aile birliğinden destek almak..								

Performans göstergesinin Hedefe Etkisi yüzde olarak ifade edilir. Amaca hizmet edecek hedeflerin tamamı %100 başarı performansı olarak düşünülerek tüm hedeflerinin toplamı için %100'lük oran bulmalıdır.

TEMA	EĞİTİM-ÖĞRETİME ERİŞİM ve KATILIM								
Amaç1	Dezavantajlı öğrencilerin fazla olduğu kayıt bölgemizde yer alan bütün lise kademesindeki öğrencilerin okullaşma oranlarını artıran, uyum ve devamsızlık sorunlarını gideren, onlara katılım ve tamamlama imkânı sunan etkin bir eğitim ve öğretime erişim süreci hakim kılınacaktır.								
Hedef1.2	Merkezi sınavlarda başarıyı arttırmak, sosyal ve kültürel ve sportif faaliyetlerin artırılması								
PerformansGöstergeleri	Hedefe Etkisi	Başlangıç Değeri	2024	2025	2026	2027	2028	İzleme Sıklığı	Rapor Sıklığı
PG1.2.1 Merkezi sınavlarda başarı hedefi	%40	%55	%60	%65	%75	%90	%95	6 ay	6 ay
PG1.2.2 sosyal faaliyetlere katılım hedefi	%65	%65	%65	%75	%85	%95	%100	6ay	6ay
Koordinatör Birim	Okul/kurumun idaresi, rehberlik servisi,zümre başkanları ve sorumlu öğretmenler								
İşbirliğiYapılacakBirimler	Sivil toplum kuruluşları, çevre okullar								
Riskler	Sosyal faaliyetlere ilgisi az olan öğrencilerin bulunması, velilerin yeterli desteği verememesi öğrencilerin hazır bulunuşluk seviyelerini yeterli olmaması çevremizde sosyal mekanların yetersizliği								
Stratejiler	Öğrencilerin okul içi ve okul dışı faaliyetlere ilgilerini arttırmak, merkezi sınavlara hazırlık amacıyla deneme sınavlarının sıklıkla yapılması dyk kurslarına devamın sağlanması								
Maliyet Tahmini	375.000								
Tespitler	Öğrencilerin merkezi sınav başarılarının artarak rekabetçi bir ortama ve hayata daha güçlü katılımlarını sağlamak ve sosyal ve sportif faaliyetlerle özgüveni olan bireyler yetiştirmek								
İhtiyaçlar	Okul dışı faaliyetler için ilgili kurumlarla işbirliği yapmak, velilerin faaliyetlerimizi desteklemeleri, faaliyetler için gerekli maddi desteğin sağlanması ve öğrencilerin teşvik edilmesi								

TEMA	EĞİTİM-ÖĞRETİMDE KALİTE									
Amaç2	Öğrencilerimizin küresel dünyaya uyum sağlayan her yönüyle donanımlı bireyler olmaları ve çağın gereklerine uyum sağlayabilmeleri için eğitim ve öğretimde kalite artırılabilecektir.									
Hedef2.1	Öğrenme istekleri artan öğrencilerin, veli ve okul çevresiyle birlikte, yeni bir yönetim anlayışıyla akademik başarıları artırılabilecektir.									
Performans Göstergeleri	Hedefe Etkisi	Başlangıç Değeri	2024	2025	2026	2027	2028	İzleme Sıklığı	Rapor Sıklığı	
PG2.1.1 Ortaokul ve lise yılsonu başarı puanı ortalamaları	%30	%60	%65	%70	%74	%77	%80	6 ay	6 ay	
PG2.1.2 Açılan destekleme ve yetiştirme kurslarına katılan öğrenci oranı	%30	%65	%70	%74	%77	%80	%85	6ay	6ay	
PG2.1.33Merkezi sınavlara hazırlık için yapılan denemelere katılan öğrenci oranı	%40	%70	%75	%80	%85	%90	%100	6ay	6ay	
Koordinatör Birim	Okul/kurumun idaresi,rehberlik servisi,zümre başkanları ve sorumlu öğretmenler									
İşbirliği Yapılacak Birimler	Özel eğitim kurumları, belediyeler,sivil toplum kuruluşları									
Riskler	Bazı öğrencilerin derslere ve kurslara olan ilgisizliği, merkezi sınavlarla ilgili hedefi olmayan öğrencilerin bulunması, velilerin konuyla ilgili yeterli bilgiye sahip olmaması									
Stratejiler	Her öğrencimizin yapılacak olan il ve Türkiye geneli deneme sınavlarına katılımını sağlamak, öğrencileri hedef koymaları konusunda güdülmek.Okulumuzdan mezun olup ta çok iyi yerlere giden öğrenci örnekleri ile buluşmalar yapmak									
Maliyet Tahmini	250000									
Tespitler	Öğrencilerimizin sınav başarısını artırmak, nitelikli lise ve üniversitelere öğrenci göndermek.									
İhtiyaçlar	Yapılacak deneme sınavlarının maliyeti için ekonomik katkı, yapılan çalışmalar noktasında velilerimizin desteği.									

TEMA	EĞİTİM-ÖĞRETİMDE KALİTE								
Amaç2	Öğrencilerimizin küresel dünyaya uyum sağlayan her yönüyle donanımlı bireyler olmaları için ve çağın gereklerine uyum sağlayabilmeleri için eğitim ve öğretimde kalite artırılabilecektir.								
Hedef2.2	Öğrencilerimizi yetenek ve becerilerini geliştirerek bilim, kültür , sanat ve spor alanlarında etkinliklere katılımlarını sağlamak.								
Performans Göstergeleri	Hedef Etkisi	Başlangıç Değeri	2024	2025	2026	2027	2028	İzleme Sıklığı	Rapor Sıklığı
PG2.2.11Okulda gerçekleştirilen proje sayısı	%30	15	25	28	30	32	35	6 ay	6 ay
PG2.2.2Rehberlik servisinin düzenleyeceği etkinliklere katılan öğrenci oranı	%40	%80	%85	%87	%88	%90	%95	6ay	6ay
PG2.2.3Sanatsal, bilimsel, kültürel ve sportif faaliyetlere katılan öğrenci oranı	%30	%70	%75	%80	%85	%90	%98	6ay	6ay
PG2.2.4									
Koordinatör Birim	Okul/kurumun idaresi,rehberlik servisi,zümre başkanları ve sorumlu öğretmenler								
İşbirliği Yapılacak Birimler	Bilim sanat merkezleri, kültür merkezleri,yerel yönetimler, diğer eğitim kurumları								
Riskler	Spor ve sanata yeteneği olan öğrenci sayısının yetersiz olması, rehberlik servisinin konu hakkında yetersiz bilgi sahibi olması ve öğrencide başarılı olmaya yönelik önyargı, projeler için yeterli maddi desteğin bulunamayışı								
Stratejiler	Okul içi spor, sanat, bilim ve kültürel faaliyetlerinin artırılması ve katılımın sağlanması için teşvik edilmesi								
Maliyet Tahmini	350000								
Tespitler	Öğrencilerimizin sanat, bilim, kültür ve sporla iç içe olup Türkiye’de bir yer edinmelerini sağlamak, sanat ve kültürün verdiği donanımları alabilmeleri								
İhtiyaçlar	Projelerimizi gerçekleştirebilecek maddi destek, spor ve sanat faaliyetleri için gerekli araç gereçler								

TEMA	KURUMSAL KAPASİTE								
Amaç3	Okulumuzun öğretim niteliğini ve eğitime erişimini geliştirmek için fiziki ve teknolojik unsurlarını geliştirmek								
Hedef3.1	Okul personelinin mesleki yeterlilikleri ve motivasyonu artırılacaktır.								
Performans Göstergeleri	Hedefe Etkisi	Başlangıç Değeri	2024	2025	2026	2027	2028	İzleme Sıklığı	Rapor Sıklığı
PG3.1.1 Öğretmenlerin motivasyonunu artırmaya yönelik yapılan etkinlik sayısı	%20	4	5	6	7	8	9	6 ay	6 ay
PG3.1.22Bilimsel ve sanatsal etkinliklere katılan personel oranı	%20	%50	%55	%60	%70	%80	%85	6ay	6ay
PG3.1.33Öğretmen başına düşen hizmet içi eğitim saati	%20	7	8	9	10	11	12	6ay	6ay
PG3.1.44Mesleki gelişim faaliyetlerine katılan personel oranı	%20	%80	%85	%87	%90	%95	%98	6 Ay	6 ay
PG3.1.55Lisanüstü eğitime sahip personel oranı	%20	%26	%30	%32	%34	%38	%40	6 ay	6 ay
Koordinatör Birim	Okul/kurumun idaresi,rehberlik servisi,zümre başkanları								
İşbirliği Yapılacak Birimler	Üniversiteler, özel eğitim kurumları,meslek odaları								
Riskler	Eğitimler konusunda isteksiz personelin olması, farkındalık seviyesinin düşük olması								
Stratejiler	Personele yönelik mesleki gelişim faaliyetleri, sanatsal ve kültürel faaliyetlerin artırılması, farkındalık çalışmalarının yapılması								
Maliyet Tahmini	350000								
Tespitler	Personelin kültürel sanatsal ve mesleki gelişimine katkı sağlamak								
İhtiyaçlar	Diğer kurumların desteği								

4.BÖLÜM

MALİYETLENDİRME

4. MALİYETLENDİRME

Stratejik planda belirlenen hedeflerin plan dönemi için tahmini maliyeti tespit edilir. Hedeflere plan döneminden önce erişilmesi öngörülüyorsa, maliyetler daha kısa bir zaman dilimini kapsayabilir.

Tahmini Maliyetler Tablosu'nda gösterilen maliyetler ile tahmin edilen kaynakların uyumlu olması gerekir. Ancak öngörülen kaynakların öngörülen maliyetlerin tahsis edilen kaynakları aşması durumunda hedef ve stratejilerin:

- Daha düşük maliyetli olanları seçilebilir
- Zamanlaması değiştirilebilir, kapsamı daraltılabilir.
- Önceliklendirme esasına göre bazılarında vazgeçilebilir.
- Önceliklendirme yapılırken Millî Eğitim Bakanlığı, İl/İlçe Milli Eğitim Müdürlüğü Stratejik Planları esas alınır.

Tablo 16 Tahmini Maliyet Tablosu

	2024	2025	2026	2027	2028	Toplam Maliyet	
Amaç1		2024	2025	2026	2027	2028	Toplam Maliyet
Hedef1.1	Amaç 1	40.000	60.000	75.000	95.000	105.000	375.000
Hedef1.2	Hedef 1.1	25.000	30.000	40.000	50.000	60.000	200.000
Amaç2	Hedef 1.2	25.000	35.000	45.000	55.000	65.000	225.000
Hedef2.1	Amaç 2	70.000	90.000	110.000	135.000	155.000	560.000
Hedef2.2	Hedef 2.1	30.000	40.000	50.000	60.000	70.000	250.000
Amaç3	Hedef 2.2	40.000	50.000	60.000	70.000	80.000	300.000
Hedef3.1	Amaç 3	50.000	60.000	70.000	80.000	90.000	350.000
Hedef3.2	Hedef 3.1	50.000	60.000	70.000	80.000	90.000	350.000
...	Genel Yönetim Giderleri	270.000	350.000	455.000	650.000	775.000	2.500,000
Genel Yönetim Giderleri	TOPLAM	600.000	775.000	975.000	1.275,000	1.490.000	5.115.000
TOPLAM							

Maliyetlendirme yapılırken ayrıntılı faaliyetler göz önünde bulundurularak hedefe ilişkin tahmini maliyet hesaplanır. Her bir faaliyet/proje belirli bir hedefe yönelik olmalıdır. Herhangi bir hedefle ilişkisi kurulamayan faaliyet/projelere yer verilmemelidir. Hâlihazırda yürütülen veya yürütülmesi planlanan faaliyetler/projeler

mutlaka bir hedefle ilişkilendirilmelidir.

Stratejik planın maliyeti, amaçların maliyet toplamı ile genel yönetim giderleri toplamına; amaçların maliyeti ise o amaca bağlı hedeflerin maliyet toplamına eşittir.

- Personel giderleri, mal ve hizmet alım giderleri vs. birden fazla hedefle ilişkilendirilmesi durumunda ilgili giderler dağıtılır.
- Herhangi bir hedefe veya faaliyete özgü olmayan, birden çok hedefe veya faaliyete yönelik olan ısınma, elektrik, temizlik ile bakım ve onarım gibi maliyetlere genel yönetim giderleri kapsamında yer verilir.
- Genel yönetim gideri toplam kaynağının %10-%20 si alınarak belirlenir.

5.BÖLÜM

İZLEME VE DEĞERLENDİRME

5. İZLEME VE DEĞERLENDİRME

Stratejik planlarda yer alan amaç ve hedeflere ulaşma durumlarının tespiti ve bu yolla stratejik planlardaki amaç ve hedeflerin gerçekleştirilebilmesi için gerekli tedbirlerin alınması izleme ve değerlendirme ile mümkün olmaktadır. Stratejik Planda yer alan performans göstergelerinin gerçekleşme durumlarının tespiti yılda iki kez yapılacaktır. Her yılın ilk altı ayında ilgili hedefe ait performans göstergelerinin performans düzeyi dikkate alınarak yapılan izlemenin ardından, yılsonu itibarıyla hedeflenen değere ulaşıp ulaşılmadığının analizi yapılacaktır.

Ek-2 Stratejik Plan Mimarisi

1. Eğitime ve Öğretime Erişim ve Katılım

1.1. Okula devam ve tamamlama

- 1.1.1. Sınıf tekrarı
- 1.1.2. Okulu bırakma
- 1.1.3. Devamsızlık

1.2. Ders Dışı etkinliklere katılım

- 1.2.1. Kulüp faaliyetleri
- 1.2.2. Gezi, Fuar ve Gözlem Faaliyetleri
- 1.2.3. Sosyal Sorumluluk Faaliyetleri
- 1.2.4. Bölgesel (yerel), Ulusal ve Uluslararası Proje, Yarışma vb. Etkinliklere Katılım

1.3. Özel eğitime ihtiyaç duyan bireylerin erişimi

1.4. Destekleme ve yetiştirme kurslarına katılım ve devam

1.5. Özel politika gerektiren grupların eğitim ve öğretime erişimi (göçmenler, romanlar, mevsimlik tarım işçilerinin çocuklarının eğitimi vd.)

1.6. Uzaktan eğitim faaliyetlerine katılım

1.7. Bir üst öğrenime geçiş

1.8. Mezuniyet oranı

2. Eğitim ve Öğretimde Kalite

2.1. Akademik Kazanımlar

- 2.1.1. Türkçe ve yabancı dil
 - 2.1.1.1. Dinleme
 - 2.1.1.2. Konuşma
 - 2.1.1.3. Okuma
 - 2.1.1.4. Yazma
 - 2.1.1.5. Okunan Kitap Sayısı
 - 2.1.1.6. Okuma, Yazma ve Konuşma Etkinlikleri
- 2.1.2. Matematik
- 2.1.3. Fen Bilimleri
- 2.1.4. Sosyal Bilimler
- 2.1.5. Meslek Dersleri
- 2.1.6. Eğitim Bilişim Ağı

2.2. 21.yy. Becerileri

- 2.2.1. STEM
- 2.2.2. Yapay Zekâ
- 2.2.3. Çevre ve İklim Değişikliği
 - 2.2.3.1. Kaynakların Tasarruflu Kullanımı
- 2.2.4. Finansal Okuryazarlık
- 2.2.5. Dijital Okuryazarlık
- 2.2.6. İletişim ve İş Birliği
- 2.2.7. Bilgi ve Medya Okuryazarlığı
- 2.2.8. Girişimcilik
- 2.2.9. Sosyal ve Kültürlerarası Beceriler
- 2.2.10. Problem Çözme Becerileri (Matematiksel problem çözmeden çatışma çözmeye kadar detaylandırılabilir.)

- 2.2.11. Eleştirel Düşünme Becerileri
- 2.2.12. *Yaratıcılık (Yenilikçilik) ve Bilimsel Araştırma Becerileri
- 2.2.13. Veri Okuryazarlığı
- 2.2.14. Sürdürülebilirlik ve İleri Dönüşüm

2.3. Toplumsal Yaşam Becerileri

- 2.3.1. Sevgi, Saygı, Adalet ve Hoşgörü Kazanımları
- 2.3.2. Ahlaki ve Etik Değerler

2.4. Değerler Eğitimi

- 2.4.1. Okul Hizmetlerine Katılım (temizlik, bakım vb.)
- 2.4.2. Sosyal Sorumluluk Çalışmaları

2.5. Ölçme ve Değerlendirme

- 2.5.1. Okul Sınavları
- 2.5.2. Ulusal Sınavlar
- 2.5.3. Ulusal ve Uluslararası Faaliyetlerde Alınan Dereceler

2.6. Sektöre, Üst Öğrenime Hazırlık ve İstihdam

- 2.6.1. Atölye Eğitimleri
- 2.6.2. Staj Eğitimleri
- 2.6.3. Buluş, Patent, Endüstriyel Tasarım, Marka ve Faydalı Model
- 2.6.4. Mesleki Alan Etkinlikleri
- 2.6.5. Mesleki Eğitime Katkı Sağlayacak İş Birlikleri

2.7. Rehberlik

- 2.7.1. Eğitsel Rehberlik
- 2.7.2. Mesleki Rehberlik
- 2.7.3. Kişisel Rehberlik
- 2.7.4. Oryantasyon
- 2.7.5. Aile rehberliği

3. Kurumsal Kapasite

3.1. Fiziksel İmkânlar ve Donatım

- 3.1.1. Derslikler
- 3.1.2. Spor Salonu
- 3.1.3. Kütüphane
- 3.1.4. Çok amaçlı Salon
- 3.1.5. Öğretmenler Odası
- 3.1.6. İdari Bölümler
- 3.1.7. Okul Bahçesi
- 3.1.8. Atölyeler
- 3.1.9. Laboratuvarlar
- 3.1.10. Yatakhane/Pansiyon
- 3.1.11. Yemekhane
- 3.1.12. Tuvaletler
- 3.1.13. Oyun Alanları
- 3.1.14. Bilişim Sınıfları

3.2. Mali Yönetim

- 3.2.1. Döner Sermaye Gelirleri
- 3.2.2. Mal ve Hizmet Alımları
- 3.2.3. Enerji Verimliliği

3.2.4. Kaynak Tasarrufu

3.3. İnsan kaynakları

3.3.1. Öğretmenlerin Mesleki Gelişimi

- 3.3.1.1. Okul Temelli Mesleki Gelişim Faaliyetleri
- 3.3.1.2. Öğretmen Bilişim Ağı
- 3.3.1.3. Mahalli Hizmet İçi Eğitimler
- 3.3.1.4. Aday Öğretmenlik
- 3.3.1.5. Mentorluk ve Koçluk
- 3.3.1.6. Ulusal ve Uluslararası İyi Uygulama Örnekleri
- 3.3.1.7. Personel Ödül Yönetimi

3.3.2. Okul Yöneticilerinin Mesleki Gelişimi

- 3.3.2.1. Öğretmen Bilişim Ağı
- 3.3.2.2. Mahalli Hizmet İçi Eğitimler
- 3.3.2.3. Mentorluk ve Koçluk
- 3.3.2.4. Ulusal ve Uluslararası İyi Uygulama Örnekleri

3.3.3. Destek Personelinin Mesleki Gelişimi

- 3.3.4. Motivasyon
- 3.3.5. İş Doyumu
- 3.3.6. Oryantasyon
- 3.3.7. Personelin İyi Olma Hali

3.4. Organizasyon

- 3.4.1. Görev Dağılımı
- 3.4.2. Kurul ve Komisyonlar
- 3.4.3. Okul Aile Birliği
- 3.4.4. Katılımcılık
- 3.4.5. Şeffaflık ve Hesap Verebilirlik
- 3.4.6. İzleme ve Değerlendirme
- 3.4.7. Bilgi ve İletişim Teknolojilerinden Yararlanma
- 3.4.8. Öğrenci İşlerinin Yönetimi
- 3.4.9. Kurum İçi İletişim
- 3.4.10. Okul Toplum İlişkileri
- 3.4.11. Kurumlar Arası İletişim ve İş Birliği

3.5. Okul Sağlığı ve Güvenliği

- 3.5.1. Kantin
- 3.5.2. Tuvaletler
- 3.5.3. Temizlik ve Hijyen Farkındalığı
- 3.5.4. Sağlıklı Beslenme ve Obezite
- 3.5.5. Bulaşıcı Hastalıklar
- 3.5.6. Bağımlılıkla Mücadele
- 3.5.7. Gıda Güvenliği
- 3.5.8. Okul Çevresi Güvenliği
- 3.5.9. İş Sağlığı ve Güvenliği (Okul Kazaları, Atölye Denetimleri vb.)
- 3.5.10. Zorbalık ve Şiddet

3.6. Sivil Savunma

- 3.6.1. İlk Yardım ve Acil Durum
- 3.6.2. Afet riski azaltma

- 3.6.2.1. Deprem
- 3.6.2.2. Sel
- 3.6.2.3. Heyelan
- 3.6.2.4. Yangın
- 3.6.2.5. ıđ
- 3.6.2.6. Salgın hastalıklar

Tarih: 11/06/2024

OSMANGAZİ ALİ OSMAN SÖNMEZ ANADOLU İMAM HATİP LİSESİ STRATEJİ GELİŞTİRME KURULU
ONAYI

5018 Sayılı Kamu Mali Yönetimi ve Kontrol Kanunu, Kamu İdarelerince hazırlanacak Stratejik Planlar ve Performans Programları ile Faaliyet Raporlarına İlişkin Usul ve Esaslar Hakkında Yönetmelik ve Milli Eğitim Bakanlığının 2022/21 Sayılı Genelgesi doğrultusunda Müdürlüğümüz bünyesinde oluşturulan Strateji Geliştirme Kurulu öncülüğünde Stratejik Plan Ekibi ve ilgili birimlerin katkıları ile hazırlanmış olan 2024-2028 Stratejik Planın uygulanması Kurulumuzca uygun görülmektedir.

Metin KÖSE
Okul Müdürü

Strateji Geliştirme Kurulu Bilgileri		
Adı Soyadı	Ünvanı	İmza
Metin KÖSE	Okul Müdürü	
Murat ÇAKALLI	Müdür Yardımcısı	
Ayşe KURNAZ	Öğretmen	
Nurcan ABDİOĞLU	Öğretmen	
İlknur DEMİR	OAB Başk.	